



2023 YILI

**ORDU ÜNİVERSİTESİ
SAĞLIK BİLİMLERİ FAKÜLTESİ
FAALİYET RAPORU**

HARCAMA YETKİLİSİNİN SUNUŞU

Fakültemiz, 8 Nisan 2016 tarih 19678 sayılı Resmi gazetede yayınlanan “2016/8562 Bazı Yükseköğretim Kurumlarına Bağlı Olarak Fakülte, Enstitü ve Yüksekokulların Kurulması, Kapatılması ve Adlarının Değiştirilmesi Hakkında Karar” gereğince Sağlık Yüksekokulu kapatılarak yerine “Sağlık Bilimleri Fakültesi” olarak kurulmuştur. Fakültemizde; Beslenme ve Diyetetik, Çocuk Gelişimi, Fizyoterapi ve Rehabilitasyon, Hemşirelik, Sağlık Yönetimi, Sosyal Hizmet Bölümleri bulunmakta olup, Hemşirelik ve Sağlık Yönetimi Bölümlerimiz aktif olarak eğitim-öğretime devam etmektedir.

Birimimiz 5018 sayılı kanuna ekli 2. Sayılı cetvelde yer alan Özel Bütçeli bir kamu idaresi olarak kamu kaynaklarının etkili, ekonomik ve verimli bir şekilde elde edilmesi ve kullanılmasını, hesap verebilirliği ve mali saydamlığı sağlamakta yükümlüdür. Birimlerde iç kontrol sisteminin kurulması, uygulanması, işletilmesi ve gerekli önlemlerin alınmasında kurum çalışanlarının tamamının rol alması sağlanmaktadır. İç kontrol sistemi, kurumun amaç ve hedeflerinin gerçekleştirilmesi ve etkili bir yönetim için üst yöneticinin kullanacağı en önemli araç olarak görülmektedir.

Harcama Yetkilisi olarak, birimimizin harcama talimatlarının bütçe ilke ve esaslarına, kanun, tüzük, ve yönetmelikler ile diğer mevzuatlara uygun olmasına, ödeneklerin etkili, ekonomik ve verimli kullanılmasına ve 5018 sayılı kanun çerçevesinde yapılması gereken işlemler dikkat ederek faaliyetlerimiz sürdürülmektedir. İdari ve mali karar ve işlemlere ilişkin olarak iç kontrolün verimli bir şekilde sürdürülmesi için gayret sarf edilmektedir.

Maliye Bakanlığınca; 10.12.2003 tarih ve 5018 Sayılı Kamu Mali Yönetimi ve Kontrol Kanununun 41. maddesine dayanılarak hazırlanan 17 Mart 2006 tarih ve 26111 sayılı Resmi Gazetede yayınlanarak yürürlüğe giren “Kamu İdarelerince Hazırlanacak Faaliyet Raporları Hakkında Yönetmelik” gereği Fakültemiz 2023 Yılı Birim Faaliyet Raporu aşağıdaki şekilde hazırlanmıştır.


Prof. Dr. Nülüfer ERBİL

Dekan

İÇİNDEKİLER

I - GENEL BİLGİLER	4
A - Misyon ve Vizyon.....	4
B- Yetki, Görev ve Sorumluluklar.....	5
C-Genel Tanıtım.....	7
1- Fiziksel Yapı.....	7
2- Teşkilat Yapısı.....	10
3- Teknoloji ve Bilişim Altyapısı.....	11
4- İnsan Kaynakları.....	14
5- Sunulan Hizmetler.....	20
6- Yönetim ve İç Kontrol Sistemi	22
II- AMAÇ ve HEDEFLER	23
A-Birimin Stratejik Planında Yer Alan Amaç ve Hedefler.....	23
III- FAALİYETLERE İLİŞKİN BİLGİ VE DEĞERLENDİRMELER	27
A-Mali Bilgiler.....	27
1- Bütçe Uygulama Sonuçları.....	27
B- Performans Bilgileri.....	29
1-Program/Alt Program Faaliyet Bilgileri.....	29
2- Performans Sonuçlarının Değerlendirilmesi.....	29
3-Diğer Bilgiler	30
IV- KURUMSAL KABİLİYET ve KAPASİTENİN DEĞERLENDİRİLMESİ	35
B-Üstünlükler.....	35
C- Zayıflıklar.....	35
D-Değerlendirmeler.....	36
V- ÖNERİ VE TEDBİRLER	36
VI-EKLER	37

I. GENEL BİLGİLER

Eğitim Öğretim Programı

Ordu Üniversitesi Sağlık Bilimleri Fakültesi, lisans düzeyinde sağlık personeli yetiştiren bir yükseköğretim kurumudur. Fakülte bünyesinde Hemşirelik, Sağlık Yönetimi, Beslenme ve Diyetetik, Çocuk Gelişimi, Fizyoterapi ve Rehabilitasyon, Sosyal Hizmetler bölümleri yer almaktadır. Aktif eğitimin devam ettiği Hemşirelik Bölümünde 9 Anabilim Dalı ve Sağlık Yönetimi Bölümünde 2 Anabilim Dalı bulunmaktadır. Hemşirelik Bölümüne öğrenciler Sayısal puan ile, Sağlık Yönetimi Bölümüne ise öğrenciler eşit ağırlık puanı ile yerleşmektedir.

A. Misyon ve Vizyon

1. Misyon (Görev)

Bireyin, ailenin ve toplumun sağlık gereksinimini belirleyen, sağlığı koruyan ve geliştiren, tedavi hizmetlerinde ve rehabilitasyonda profesyonel hizmet veren mesleki bilgi ve beceri kazanmış, evrensel değerleri benimsemiş, etik değerlere saygılı, bilimsel düşünce sistemine sahip, analitik yönü kuvvetli, yeniliğe açık, ekip çalışmasına yatkın, etkili iletişim ve eleştirel düşünme becerilerini geliştirmiş bireyler yetiştirmektir.

2. Vizyon(Hedef)

Değişen ve gelişen sağlık sisteminde sağlık hizmetlerini başarıyla yerine getirebilecek nitelikli insan kaynağını yetiştiren, evrensel düzeyde eğitim-öğretim veren, bilimsel çalışmaları ve eğitim programlarıyla model oluşturan, ulusal ve uluslararası alanda tanınan ve tercih edilen bir eğitim kurumu olmaktır.

B. Yetki, Görev ve Sorumluluklar

Kanunla kurulan ve 2547 sayılı Yükseköğretim Kanunu'nun Birinci Bölümünün 3. maddesinin (e) bendinde görevi tanımlanan fakültemiz; bireyin, ailenin ve toplumun sağlık gereksinimini belirleyen, sağlığı koruyan ve geliştiren, tedavi hizmetlerinde ve rehabilitasyonda profesyonel hizmet veren mesleki bilgi ve beceri kazanmış, evrensel değerleri benimsemiş, etik değerlere saygılı, bilimsel düşünce sistemine sahip, analitik yönü kuvvetli, yeniliğe açık, ekip çalışmasına yatkın, etkili iletişim ve eleştirel düşünme becerilerini geliştirmiş bireyler yetiştirmeyi kendisine görev ve sorumluluk edinmiştir.

Dekan: 2547 sayılı Yükseköğretim Kanunu'nun 16/a maddesinde, Fakültenin ve birimlerinin temsilcisi olan dekan, rektörün önereceği, üniversite içinden veya dışından üç

profesör arasından Yükseköğretim Kurulunca üç yıl süre ile seçilir ve atanır. Süresi biten dekan yeniden atanabilir.

Görev, Yetki ve Sorumlulukları:

1) Fakülte kurullarına başkanlık etmek, fakülte kurullarının kararlarını uygulamak ve fakülte birimleri arasında düzenli çalışmayı sağlamak,

2) Her öğretim yılı sonunda ve istendiğinde fakültenin genel durumu ve işleyişi hakkında rektöre rapor vermek,

3) Fakültenin ödenek ve kadro ihtiyaçlarını gerekçesi ile birlikte rektörlüğe bildirmek, fakülte bütçesi ile ilgili öneriyi fakülte yönetim kurulunun da görüşünü aldıktan sonra rektörlüğe sunmak,

4) Fakültenin birimleri ve her düzeydeki personeli üzerinde genel gözetim ve denetim görevini yapmak,

5) Bu kanun ile kendisine verilen diğer görevleri yapmaktır. Fakültenin ve bağlı birimlerinin öğretim kapasitesinin rasyonel bir şekilde kullanılmasında ve geliştirilmesinde gerektiği zaman güvenlik önlemlerinin alınmasında, öğrencilere gerekli sosyal hizmetlerin sağlanmasında, eğitim-öğretim, bilimsel araştırma ve yayını faaliyetlerinin düzenli bir şekilde yürütülmesinde, bütün faaliyetlerin gözetim ve denetiminin yapılmasında, takip ve kontrol edilmesinde ve sonuçlarının alınmasında rektöre karşı birinci derecede sorumludur.

Dekan Yardımcısı: 2547 sayılı Yükseköğretim Kanunu'nun 16/a maddesinde, dekan kendisine çalışmalarında yardımcı olmak üzere fakültenin aylıklı öğretim üyeleri arasından en çok iki kişiyi dekan yardımcısı olarak seçer. Dekan yardımcıları, dekanca en çok üç yıl için atanır. Dekana, görevi başında olmadığı zaman yardımcılarında biri vekalet eder.

Harcama Yetkisi

5018 Sayılı Kamu Mali Yönetim Kanunu'nun 31. maddesi gereğince Bütçeyle ödenek tahsis edilen her bir harcama biriminin en üst yöneticisi harcama yetkilisidir.

Ancak, teşkilât yapısı ve personel durumu gibi nedenlerle harcama yetkililerinin belirlenmesinde güçlük bulunan idareler ile bütçelerinde harcama birimleri sınıflandırılmayan idarelerde harcama yetkisi, üst yönetici veya üst yöneticinin belirleyeceği kişiler tarafından; mahallî idarelerde İçişleri Bakanlığının, diğer idarelerde ise Maliye Bakanlığının uygun görüşü üzerine yürütülebilir.

Kanunların verdiği yetkiye istinaden yönetim kurulu, icra komitesi, komisyon ve benzeri kurul veya komite kararıyla yapılan harcamalarda, harcama yetkisinden doğan sorumluluk kurul, komite veya komisyona ait olur. Harcama yetkilileri bütçede öngörülen ödenekleri kadar, ödenek gönderme belgesiyle kendisine ödenek verilen harcama yetkilileri ise tahsis edilen ödenek tutarında harcama yapabilir.

Harcama Talimatı ve Sorumluluk;

5018 Sayılı Kamu Mali Yönetim Kanunu'nun 32. maddesi gereğince bütçelerden harcama yapılabilmesi, harcama yetkilisinin harcama talimatı vermesiyle mümkündür. Harcama talimatlarında hizmet gerekçesi, yapılacak işin konusu ve tutarı, süresi, kullanılabilir ödeneği, gerçekleştirme usulü ile gerçekleştirmeyle görevli olanlara ilişkin bilgiler yer alır.

Harcama yetkilileri, harcama talimatlarının bütçe ilke ve esaslarına, kanun, tüzük ve yönetmelikler ile diğer mevzuata uygun olmasından, ödeneklerin etkili, ekonomik ve verimli kullanılmasından ve bu Kanun çerçevesinde yapmaları gereken diğer işlemlerden sorumludur

C. Birime İlişkin Bilgiler

Birimimiz Ziraat Fakültesi binasında; yedi sınıfı, Ziraat Fakültesi ile ortak kullanımda derslik olarak kullanılan bir seminer ile konferans salonu ve Müzik ve Sahne Sanatları Fakültesi binasında bir laboratuvar (teknik sınıf), idari ve akademik büroların bulunduğu iki katta eğitim-öğretim yapmaktadır. Laboratuvar (teknik sınıf) bulunan teknik ekipmanlarla, sınıflarında projeksiyon cihazları ve akıllı tahtalarıyla teknoloji kullanılarak çağdaş eğitim standartları düzeyinde eğitim-öğretim sunulmaktadır.

Tarihçe

Fakültemiz, Sağlık Bakanlığı ile Yükseköğretim Kurulu Başkanlığı arasında 10 Eylül 1992 tarihinde imzalanan protokol ile Ondokuz Mayıs Üniversitesi'ne bağlı olarak Ordu Sağlık Hizmetleri Meslek Yüksekokulu adı altında kurulmuştur. Okulumuz 1992-1993 Eğitim-Öğretim Yılında ön lisans eğitimi veren Ebelik ve Hemşirelik Programları ile eğitim öğretim faaliyetlerine başlamıştır. 02 Kasım 1996 tarih ve 22805 sayılı Resmi Gazetede yayınlanan 10.10.1996 tarih ve 96/8655 Sayılı Bakanlar Kurulu Kararı gereği Sağlık Yüksekokullarının kurulması ile yüksekokulumuzun eğitim süresi dört yıla çıkmış ve adı Ordu Sağlık Yüksekokulu olmuştur. 1996-1997 yılından itibaren Yüksekokulumuzda lisans düzeyinde Hemşirelik Bölümü ile eğitim-öğretime devam edilmektedir. Yüksekokulumuz, 5467 sayılı Kanunun Ek 69. Maddesi ile 01.03.2006 tarihinde kabul edilen ve 17.03.2006 tarih, 26111 Sayılı Resmi Gazetede Yayınlanarak yürürlüğe giren kanun ile yeni kurulan Ordu

Üniversitesine bağlanmıştır. Ordu Üniversitesi Sağlık Yüksekokulu 8 Nisan 2016 tarih ve 29678 sayılı Resmi Gazetede yayınlanan “2016/8562 Bazı Yükseköğretim Kurumlarına Bağlı Olarak Fakülte, Enstitü ve Yüksekokulların Kurulması, Kapatılması ve Adlarının Değiştirilmesi Hakkında Karar” gereğince kapatılarak, yerine “Sağlık Bilimleri Fakültesi” kurulmuştur.

Genel Tanıtım

1. Fiziksel Yapı

Birimimiz Ziraat Fakültesi binasında; yedi sınıfı, Ziraat Fakültesi ile ortak kullanımda derslik olarak kullanılan bir seminer salonu ve konferans salonu, idari ve akademik büroların bulunduğu iki katta ve Müzik ve Sahne Sanatları Fakültesi binasında bir laboratuvar (teknik sınıf) eğitim-öğretim yapmaktadır. Fakültemiz telefon, faks, bilgisayar, yazıcı vb. ihtiyaçlarını İdari ve Mali İşler Daire Başkanlığı aracılığı ile temin etmektedir.

1.1. Taşınmazlar

Tablo 2: Fiziki Alan Dağılımı (m²)

Birim Adı	Bina Kapalı Alan (m ²)	Toplam Açık Alan (m ²)
Sağlık Bilimleri Fakültesi	2018,83	-
Toplam Alan	2018,83	-

*Fakültemiz Ziraat Fakültesi binasında yer aldığından Fakültemize tahsis edilen kat, sınıf ve odaların toplam metrekare alanı belirtilmiştir. Ziraat Fakültesi ile ortak kullanımda derslik olarak kullanılan bir seminer salonu ve bir konferans salonu alanları sayıya dahil edilmiştir.

1.2.Eğitim Alanları

Tablo 5: Eğitim Alanlarının ve Dersliklerin Dağılımı (Sayı)

Eğitim Alanı	Amfi	Sınıf	Atölye	Diğer	Laboratuvarlar				Toplam
					Eğitim Laboratuvarları	Sağlık Laboratuvarları	Araştırma Laboratuvarları	Diğer (.....)	
Kapasite 0-50 (adet)		2							2
Kapasite 51-75 (adet)		5							5
Kapasite 76-100 (adet)				1					1
Kapasite 101-150 (adet)									
Kapasite 151-250 (adet)				1	1				2
Kapasite 251 + (adet)									
Toplam (adet)		7		2	1				10

*Fakültemizin Ziraat Fakültesi binasında; yedi sınıfı, Ziraat Fakültesi ile ortak kullanımda derslik olarak kullanılan bir seminer salonu, bir konferans salonu ve Müzik ve Sahne Sanatları Fakültesi binasında bir laboratuvar (teknik sınıf) olmak üzere on (10) eğitim alanı vardır.

Tablo 6: Eğitim Alanlarının ve Dersliklerin Dağılımı (m²)

Eğitim Alanı	Amfi	Sınıf	Atölye	Diğer	Laboratuvarlar				Toplam
					Eğitim Laboratuvarları	Sağlık Laboratuvarları	Araştırma Laboratuvarları	Diğer (.....)	
Kapasite 0-50 (m ²)		2							2
Kapasite 51-75 (m ²)		5							5
Kapasite 76-100 (m ²)				1					1
Kapasite 101-150 (m ²)									
Kapasite 151-250 (m ²)				1	1				2
Kapasite 251 + (m ²)									
Toplam		7		2	1				10

Fakültemizin Ziraat Fakültesi binasında; yedi sınıfı, Ziraat Fakültesi ile ortak kullanımda derslik olarak kullanılan bir seminer salonu, bir konferans salonu ve Müzik ve Sahne Sanatları Fakültesi binasında bir laboratuvar (teknik sınıf) olmak üzere on (10) eğitim alanı vardır.

1.3. Sosyal Alanlar

1.3.1. Yemekhane Kantin/Kafeteryalar

Tablo 7: Yemekhane Kantin/Kafeteryalar

	Adet	Alan (m ²)	Kapasite (Kişi)
Öğrenci ve Personel Yemekhanesi	-	-	-
Kantin/Kafeteryalar	1		-

Ziraat Fakültesi öğrencileri ile ortak kullanılmaktadır.

1.3.3. Toplantı ve Konferans Salonu Sayıları

Tablo 10: Toplantı ve Konferans Salonu Sayıları

	Toplantı Salonu		Konferans Salonu		Toplam	
	Adet	m ²	Adet	m ²	Adet	m ²
Kapasite 0–50	1	23.40			1	23.40
Kapasite 51–75						
Kapasite 76–100						
Kapasite 101–150						
Kapasite 151–250			1	174.58	1	174.58
Kapasite 251–Üzeri						
Toplam	1		1		2	197,98

Ziraat Fakültesi binasındaki konferans salonu ortak kullanılmaktadır.

1.5. Hizmet Alanları

1.5.1. Akademik Personel Hizmet Alanları

Tablo 13: Akademik Personel Çalışma Alanları

Çalışma Oda Sayısı	Çalışma Oda Alanı (m ²)	Kullanan Kişi Sayısı
23	475,332	36

1.5.2. İdari Personel Hizmet Alanları

Tablo 14: İdari Personel Çalışma Alanları

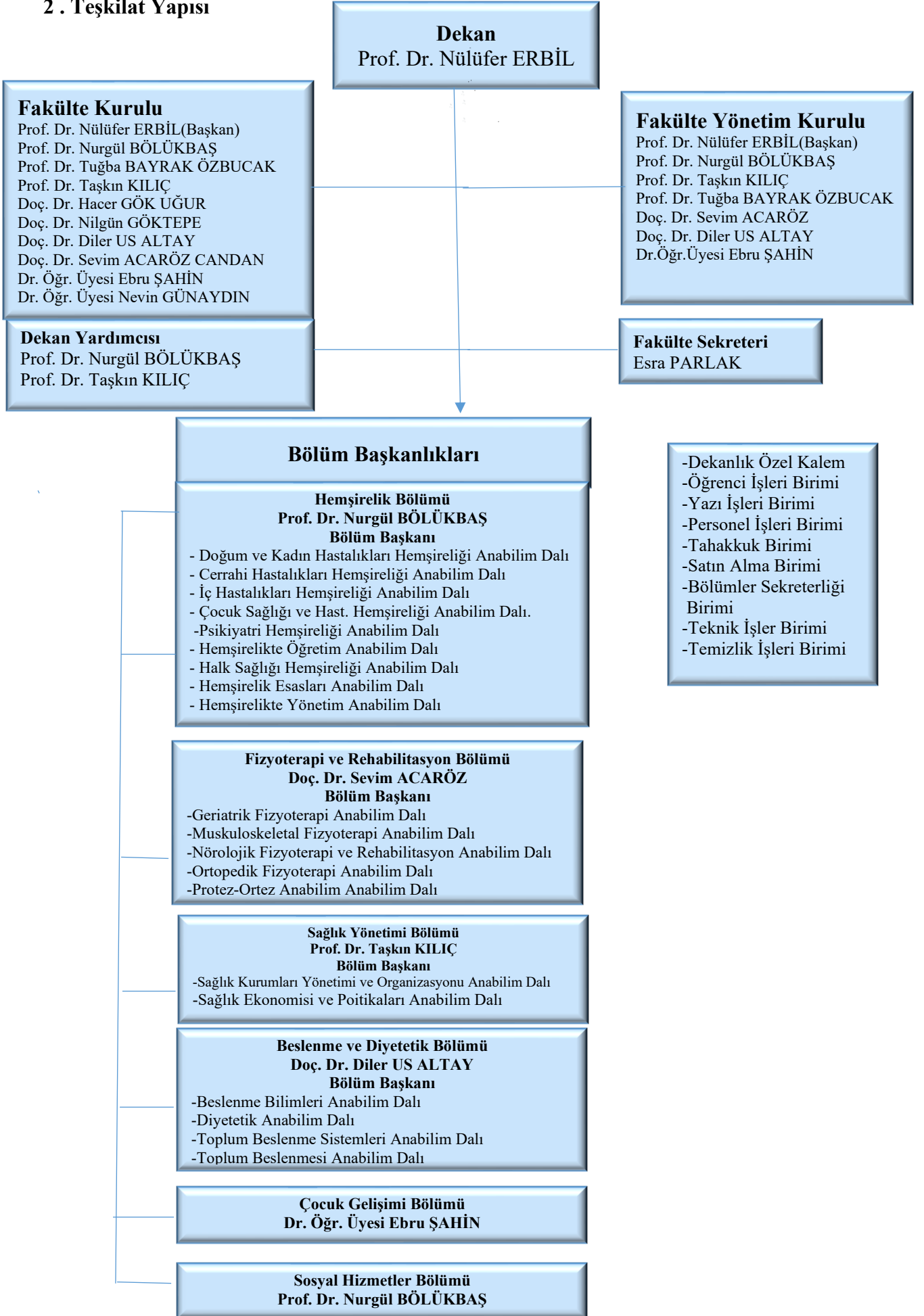
Çalışma Oda Sayısı	Çalışma Oda Alanı (m ²)	Kullanan Kişi Sayısı
5	122,22	6

1.5.3. Ambar ve Arşiv Alanları

Tablo 15: Ambar ve Arşiv Alanları

Ambar ve Arşiv Alanları	Adet	Alan (m ²)
Ambar Alanları	-	-
Arşiv Alanları	1	23,40
Depo vs.	1	23,40
Toplam	2	46,80

2 . Teşkilat Yapısı



3. Teknoloji ve Bilişim Altyapısı

Web site adresi : <http://sbf.odu.edu.tr/>

E- Posta Adresi : sabilmak@odu.edu.tr

Kullanılan Otomasyon Sistemleri :

Bütçe Yönetim Enformasyon Sistemi (E-Bütçe);

Ödeneklerin Kontrolü, ödenek aktarma ve serbest bırakılma işlemlerinde kontrol amaçlı olarak 2007 yılından itibaren kullanılmaktadır.

Kamu Harcama ve Muhasebe Bilişim Sistemi (KBS);

Personel Maaş ödemeleri, personel özlük bilgilerinin takibi ile yurtiçi geçici görev yolluğu ve ek ders ödemelerinde 2012 yılından itibaren kullanılmaktadır.

Mali Yönetim Sistemi (MYS);

Tüketim malzemesi alımları, yurtdışı sürekli ve geçici görev yolluğu, yurtiçi sürekli görev yolluğu, hizmet alımları ve bakım onarım işi hakediş ödemelerinde 2012 yılından itibaren kullanılmaktadır.

Taşınır Kayıt ve Yönetim Sistemi (TKYS);

Taşınır mal alımları, devirleri, çıkışları, hurdaya ayrılmaları, bağış ve yardım alımları ile taşınır yıl sonu hesaplarının verilmesinde kullanılan ve taşınır mal yönetmeliğinde sayılan raporların oluşturulması amacıyla 2012 yılından itibaren kullanılmaktadır.

Ek Ders Modülü;

Akademik personelin ek ders formlarını standart bir şekilde en az hata ile vermelerini sağlayan ve tahakkuk birimi tarafında hızlı bir şekilde kontrol yapılabilme imkanı sağlayan alt yapı ile oluşturulan program 2016 yılından itibaren kullanılmaktadır.

Öğrenci Bilgi Sistemi (UNİPA);

Öğrenci kayıtlarının yapılması, bilgilerindeki değişikliklerin takibi, öğrenci belgesinin hızlı bir şekilde temini, transkript hazırlanması, askerlik belgesi hazırlanması, ders kayıtlarının takibi, not girişlerinin ve mezuniyet işlemlerinin yapılması amacıyla 2007 yılından itibaren kullanılmaktadır.

Elektronik Belge Yönetim Sistemi (EBYS);

Elektronik ortamda belge oluřturma, imzaya sunma, gnderme, ve oluřturulmuř belgeleri grme, gelen belgeleri grme ve evrak kayıt oluřturma, arřive kaldırma, arřive kaldırılan belgeleri grme iřlemlerinde 2016 yılından itibaren kullanılmaktadır.

Kesenek Bilgi Sistemi:

Maař demesi yapılan personelin emekli kesenek primlerin SGK ya gnderilmesi, takibi, hatalı kayıtların dzeltilmesi, borların ve idari para cezalarının sorgulanması, kullanıcı ve ynetici deęiřikliklerinin yapılması amacıyla 2007 yılından itibaren kullanılmaktadır.

İmza yetkilileri modl (İYEM):

İmza yetkilileri ynetim uygulaması. 2015 yılından itibaren kullanılmaktadır.

Elektronik Kamu Alım Platformu (EKAP):

Satın alma ve ihale iřlemlerinde kullanılan uygulama.2018 yılından itibaren kullanılmaya bařlanmıřtır.

B-Bildirge:

Geici alıřan(uygulama derslerine hastanelere giden ğrenci) sigorta giriř-ıkıř bildirgelerinin yapıldıęı uygulama.2008 yılından itibaren kullanılmaya bařlanmıřtır.

E-Beyanname:

Geici alıřan (uygulama derslerine hastanelere giden ğrenci) sigorta primlerinin ve dner sermaye iřlemlerinden kaynaklanan vergilerin dendięi uygulama.2020 yılından itibaren kullanılmaya bařlanmıřtır.

Dner Sermaye Mali Ynetim Sistemi (DMİS):

Dner sermaye iřlemlerinde kullanılan uygulama.2020 yılından itibaren uygulanmaya bařlanmıřtır.

EBS(Sıfır Atık Ynetim Uygulaması):

Atık ynetim uygulaması. 2020 yılından itibaren uygulanmaya bařlanmıřtır.

Tablo 22: Teknolojik Kaynaklar

Teknolojik Kaynaklar	2022 (Adet)	2023 (Adet)	Artış Oranı(%)
Sunucular			
Yazılımlar			
Masaüstü Bilgisayar	49	53	8,16
Dizüstü Bilgisayar	7	8	14,28
Tablet Bilgisayar	1	1	0
Cep Bilgisayar			
Projeksiyon	7	7	0
Slayt Makinesi			
Tepegöz			
Episkop			
Barkot Okuyucu	1	1	0
Yazıcı	30	33	10
Baskı Makinesi			
Fotokopi Makinesi	1	1	0
Faks			
Fotoğraf Makinesi	1	1	0
Kameralar(web)	7	7	0
Televizyonlar			
Tarayıcılar	1	1	0
Müzik Setleri			
Mikroskoplar			
DVD ler			
Akıllı Tahta	1	1	0
Optik Form Okuyucu	1	1	0
Yedekleme Cihazı (Hard disk)	1	1	0
Evrak İmha Makinesi	1	1	0
Toplam	109	117	6,42

3.3. Teknolojik Hizmetler

Tablo 24: Dönem İçerisinde Sunulan Teknolojik Hizmetler

Hizmet Türü	2023
-	

4. İnsan Kaynakları

4.1. Akademik Personel

4.1.2. Akademik Personelin Unvan Bazında Bölüm/Birimlere Göre Dağılımı

Tablo 27: Akademik Personelin Unvan Bazında Dağılımı

Bölüm/Birim Adı	Profesör	Doçent	Dr. Öğretim Üyesi	Öğretim Görevlisi	Araştırma Görevlisi	Toplam
Hemşirelik	2	6	5	3	5	21
Fizyoterapi ve Rehabilitasyon		1	2		2	5
Beslenme ve Diyetetik		1			3	4
Sağlık Yönetimi	1	2	1		2	6
Çocuk Gelişimi						-
Sosyal Hizmetler						-
TOPLAM	3	10	8	3	12	36

4.1.3. Yabancı Uyruklu Akademik Personel

Tablo 28: Yabancı Uyruklu Akademik Personel Dağılımı

Birim	Geldiği Ülke	Toplam
Hemşirelik	-	-
Fizyoterapi ve Rehabilitasyon	-	-
Beslenme ve Diyetetik	-	-
Beslenme ve Diyetetik	-	-
Sosyal Hizmetler	-	-
Sağlık Yönetimi	-	-
TOPLAM	-	-

4.1.4. Akademik Personel Atamaları ve Ayrılımları

Tablo 29: 2023 Yılında Atanan Akademik Personel Sayıları

Birim	Profesör	Doçent	Dr. Öğr. Üyesi	Öğretim Görevlisi	Araştırma Görevlisi	Toplam
Hemşirelik Bölümü		3	2		1	6
Fizyoterapi ve Rehabilitasyon Bölümü			2			2
Beslenme ve Diyetetik Bölümü						
Sağlık Yönetimi Bölümü	1	1				2
Toplam	1	4	4		1	10

Tablo 30: 2023 Yılında Ayrılan Akademik Personel

Ayrılan Akademik Personel	Profesör	Doçent	Dr. Öğr. Üyesi	Öğretim Görevlisi	Araştırma Görevlisi	Toplam
İsteğe Bağlı Emeklilik						
Yaş Haddinden Emeklilik						
Malulen Emeklilik						
Naklen Ayrılma					1	1
İstifa					1	1
Görev Süresi Bitenler						
Vefat						
Eğitim Tamamlama						
Diğer Sebepler						
Toplam	-	-	-	-	2	2

4.1.5. Akademik Personelin Yaş İtibariyle Dağılımı

Tablo 31: Akademik Personelin Yaş İtibariyle Dağılımı

Unvanı	21-30 Yaş	31-40 Yaş	41-45 Yaş	46-55 Yaş	56 ve Üzeri	Toplam
Prof. Dr.			1	2		3
Doç. Dr.		4	4	2		10
Dr. Öğr. Üyesi		8				8
Öğretim Görevlisi					3	3
Araştırma Görevlisi	7	5				12
Toplam	7	17	5	4	3	36
Yüzde (%)	%19,44	%47,22	%13,90	%11,11	%8,33	%100

** 2547 Sayılı Yükseköğretim Kanununun 35. maddesine göre başka bir üniversiteye görevlendirilen araştırma görevlileri toplam sayıya dahil değildir.

4.1.6.Akademik Personelin Hizmet Süreleri

Tablo 32: Akademik Personelin Hizmet Süreleri

Unvanı	1-3 Yıl	4-6 Yıl	7-10 Yıl	11-15 Yıl	16-20 Yıl	21- Üzeri	Toplam
Prof. Dr.						3	3
Doç. Dr.	1		1	3	2	3	10
Dr. Öğr. Üyesi			5	3			8
Öğretim Görevlisi						3	3
Araştırma Görevlisi	7	2	2	1			12
Toplam Kişi Sayısı	8	2	8	7	2	9	36
Yüzde (%)	%22,23	%5,55	%22,23	%19,44	%5,55	%25	%100

4.1.7.Akademik Personelin Yurtdışı ve Yurtiçi Görevlendirmeleri

Tablo 33: 33. Maddeye Göre Akademik Personelin Yurtdışı ve Yurtiçi Görevlendirmeleri

Unvan	Bölümü /Birimi	Gittiği Üniversite/Okuduğu Anabilim Dalı
		-
Toplam	-	-

Tablo 34 : 35. Maddeye Göre Akademik Personelin Yurtdışı ve Yurtiçi Görevlendirmeleri

Unvan	Bölümü /Birimi	Gittiği Üniversite/Okuduğu Anabilim Dalı
-	-	-
Toplam		

Tablo 35 : 38. Maddeye Göre Akademik Personelin Görevlendirmeleri

Unvan	Görevlendirildiği Üniversite /Birim
Profesör	-
Doçent	-Türkiye Serbest Muhasebeci Mali Müşavirler ve Yeminli Mali Müşavirler Odaları Birliği (TÜRMOB) -KOSGEB KOBİGEL- KOBİ Gelişim Destek Programı Değerlendirme ve Karar Kuruluna
Toplam	2

Tablo 36 : 39. Maddeye Göre Akademik Personelin Yurtdışı ve Yurtiçi Görevlendirmeleri

UNVAN	BÖLÜM /BİRİM	YURTDIŞI GÖREVLENDİRME ÜLKE ADI	YURTIÇİ GÖREVLENDİRME ŞEHİR ADI	GÖREVLENDİRME ŞEKLİ (Konferans, Kongre....)
Profesör	Hemşirelik		Samsun	1 Toplantı
			Ankara	2 Kongre
			İzmir	1 Kongre (online)
				1 Jüri Üyeliği (online)
	Sağlık Yönetimi		Aydın	1 Kongre
			Trabzon	1 Kongre
			Antalya	1 Çalıştay
			Erzurum	1 Sempozyum
		Fatsa	1 Eğitim	
Doçent	Sağlık Yönetimi		Ankara	1 Seminer
	Hemşirelik		Antalya	1 Çalıştay
			Ankara	1 Jüri Üyeliği
			Samsun	3 Jüri Üyeliği
			Erzurum	1 Kongre
		KKTC		1 Kongre
			Giresun	1 Seminer
		Slovenya		2 Erasmus
			İstanbul	1 Kongre
	Beslenme ve Diyetetik		Ordu (ODÜ)	1 Kongre (online)
			Ordu	1 Seminer
	Fizyoterapi ve Rehabilitasyon	Yunanistan		2 Erasmus
		İtalya		1 Erasmus
			Burdur	1 Kongre
			Ordu (ODÜ)	1 (SABAK) Projesi
Dr. Öğr. Üyesi	Hemşirelik		Antalya	2 Kongre
			Ankara	1 Kongre
			Trabzon	1 Kongre (Online)
			Aydın	1 Kongre
			Erzurum	1 Kongre(Online)
	Sağlık Yönetimi		Trabzon	1 Kongre
	Fizyoterapi ve Rehabilitasyon		Ordu (ODÜ)	1 Kongre (online)
Arş. Gör.	Hemşirelik		Ankara	3 Kongre
			Samsun	1 Kongre
			Erzurum	20 Doktora Eğitimi
			Trabzon	1 Kongre
			Trabzon	14 Doktora Eğitimi
		Portekiz		2 Erasmus
	Sağlık Yönetimi		Trabzon	1 Kongre
			Isparta	1 Doktora Eğitimi
			Muğla	4 Doktora Eğitimi
	Fizyoterapi ve Rehabilitasyon	Yunanistan		1 Erasmus
	Beslenme ve Diyetetik		Ankara	1 Kongre
			Ordu (ODÜ)	4 Kongre (Online)
		Trabzon	3 Sempozyum	
		Ordu/Ünye	1 Seminer	
TOPLAM		6		95

Tablo 37 : 40. maddeye göre Akademik Personelin Yurtdışı ve Yurtiçi Görevlendirmeleri

Unvan	Görevlendirildiği Kanun Maddesi	Görevlendirilen Kişi Sayısı	Görevlendirme Sayısı
Profesör	40/a		
Doçent	40/a	5	9
Dr. Öğretim Üyesi	40/a	10	10
Öğretim Görevlisi	40/a	5	8
Toplam		27	31

Tablo 38: Akademik Personelin Yurtiçi ve Yurt Dışı Görevlendirmeleri

		Prof.	Doç.	Dr. Öğr. Üyesi	Öğretim Görevlisi	Araştırma Görevlisi	Toplam
2547/33	Yurtdışı	-	-	-	-	-	
2547/39	Yurtiçi	10	13	8		54	86
	Yurtdışı		6			3	9
2547/38	Yurtiçi		2				2
2547/40-a			9	10	8		27
2547/40-b		-	-	-	-	-	
2547/40-c		-	-	-	-	-	
Toplam		10	30	18	8	57	123

4.2. İdari Personel

Tablo 39: İdari Personelin Yıllar İtibariyle Kadro Dağılımı

İdari Personelin Yıllar İtibariyle Kadro Dağılımı	2022	2023
Genel İdare Hizmetleri	7	7
Sağlık Hizmetleri Sınıfı		
Teknik Hizmetleri Sınıfı		
Eğitim ve Öğretim Hizmetleri Sınıfı		
Avukatlık Hizmetleri Sınıfı		
Din Hizmetleri Sınıfı		
Yardımcı Hizmetli	2	2
Toplam	9	9

4.2.2.İdari Personelin Eğitim Durumu

Tablo 43:İdari Personel Eğitim Durumu

	İlköğretim	Lise	Ön Lisans	Lisans	Yüksek Lisans ve Doktora	Toplam
Kişi Sayısı			2	5		7
Yüzde (%)			%28,57	%71,43		%100

Fakültemizde sürekli işçi olarak görev yapan 2 personelimiz sayıya dahil edilmemiştir.

4.2.3. İdari Personelin Hizmet Süreleri

Tablo 44: İdari Personel Hizmet Süresi

	1-3 Yıl	4-6 Yıl	7-10 Yıl	11-15 Yıl	16-20 Yıl	21- Üzeri	Toplam
Toplam Kişi Sayısı				4	2	1	7
Yüzde (%)				%57,15	%28,57	%14,28	%100

4.2.4.İdari Personelin Yaş İtibariyle Dağılımı

Tablo 45:İdari Personel Yaş İtibariyle Dağılımı

	21-25 Yaş	26-30 Yaş	31-35 Yaş	36-40 Yaş	41-50 Yaş	51- Üzeri	Toplam
Toplam Kişi Sayısı				5	1	1	7
Yüzde (%)				%71	%14,28	%14,28	%100

4.2.5.Engelli İdari Personel Hizmet Sınıflarına Göre Dağılımı

Tablo 46: Engelli Personelin Unvan ve Hizmet Sınıfına Göre Dağılımı

Hizmet Sınıfı	Engelli Personel Sayısı	Toplam Personele Oranı (%)
Genel İdari Hizmetler	-	-
Sağlık Hizmetleri Sınıfı		
Teknik Hizmetler Sınıfı		
Eğitim ve Öğretim Hizmetleri Sınıfı		
Avukatlık Hizmetleri Sınıfı		
Din Hizmetleri Sınıfı		
Yardımcı Hizmetler Sınıfı		
Toplam	-	-

5. Sunulan Hizmetler

5.1. Eğitim Hizmetleri

5.1.1. Eğitim Verilen Programlar

Tablo 48: Önlisans, Lisans ve Lisansüstü Programları

Sıra No	Program Adı
1	Hemşirelik Bölümü
2	Sağlık Yönetimi Bölümü

5.1.4. Mezun Öğrenciler

Tablo 51: Mezun Öğrenci Sayısı

Açıklama	2022	2023
Meslek Yüksekokullarından Mezun Öğrenci Sayısı		
Yüksekokullardan Mezun Öğrenci Sayısı		
Fakültelerden Mezun Öğrenci Sayısı	97	138
Tezli Yüksek Lisanstan Mezun Öğrenci Sayısı		
Tezsiz Yüksek Lisanstan Mezun Öğrenci Sayısı		
Doktoradan Mezun Öğrenci Sayısı		

(01.01.2023-31.12.2023 verilerine göre Öğrenci İşleri Daire Başkanlığı ve Tüm Akademik Birimler tarafından doldurulacaktır.)

5.1.5. Engelli Öğrenci Sayıları

Tablo 52: Engelli Öğrenci Sayıları

Programın Adı	I. Öğretim	II. Öğretim	Toplam
Ön Lisans			
Lisans	-	-	-
Lisansüstü			

(31.12.2023 verilerine göre Öğrenci İşleri Daire Başkanlığı ve Tüm Akademik Birimler tarafından doldurulacaktır.)

5.1.6. Öğrenci Kontenjanları ve Doluluk Oranları

Tablo 53: Öğrenci Kontenjanları ve Doluluk Oranları

Birimin Adı	Kontenjan	Kayıt Yaptıran	Boş Kalan Kontenjan	Doluluk Oranı(%)
Hemşirelik	103+3	106	-	%100
Sağlık Yönetimi	40+1	37	4	%92,5
Toplam	147	143	4	%97,2

(31.12.2023 verilerine göre Öğrenci İşleri Daire Başkanlığı ve Tüm Akademik Birimler tarafından doldurulacaktır.)

5.1.7. Yabancı Uyruklu Öğrencilerin Geldikleri Ülke ve Programlara Göre Dağılımı

Tablo 54: Yabancı Uyruklu Öğrencilerin Geldikleri Ülke ve Programlara Göre Dağılımı

Birim Adı/Programın Adı	Geldiği Ülke	Toplam
Hemşirelik	İran	2
Hemşirelik	Kazakistan	1
Sağlık Yönetimi	Suriye	1
Sağlık Yönetimi	Myanmar	1
Sağlık Yönetimi	Güney Afrika	1

(31.12.2023 verilerine göre Öğrenci İşleri Daire Başkanlığı ve Tüm Akademik Birimler tarafından doldurulacaktır.)

5.1.8. Yatay ve Dikey Geçişle Gelen Öğrenci Sayıları

Tablo 55: Yatay ve Dikey Geçişle Gelen Öğrenci Sayıları

	Yatay Geçişle Gelen Öğrenci Sayısı	Dikey Geçişle Gelen Öğrenci Sayısı
Meslek Yüksekokulları		
Yüksekokullar		
Fakülteler	14	11
Enstitüler		
Toplam		

(01.01.2023-31.12.2023 verilerine göre Öğrenci İşleri Daire Başkanlığı ve Tüm Akademik Birimler tarafından doldurulacaktır.)

5.1.9. Üniversiteden Ayrılan Öğrenci Sayıları

Tablo 56: Üniversiteden Ayrılan Öğrenci Sayıları

	Kendi İsteği ile Ayrılan	Başarısızlık (Azami Süre)	Yatay Geçiş	Diğer	Toplam
Meslek Yüksekokulları					
Yüksekokulları					
Fakülteler	8	4 (1 SBF+3 SYO)	4	5	21
Enstitüler					
Toplam					

(01.01.2023-31.12.2023 verilerine göre Öğrenci İşleri Daire Başkanlığı ve Tüm Akademik Birimler tarafından doldurulacaktır.)

5.1.11. Çift Anadal ve Yandal Programına Katılan Öğrenci Sayıları

Tablo 59: Çift Anadal ve Yandal Programına Katılan Öğrenci Sayıları

Birim	2022-2023			2023-2024		
	Çift Anadal	Yandal	Toplam	Çift Anadal	Yandal	Toplam
Sağlık Yönetimi	-	2	2	-	2	2
Toplam						

(31.12.2023 verilerine göre Öğrenci İşleri Daire Başkanlığı ve Tüm Akademik Birimler tarafından dolduracaktır)

5.4. Personele Sunulan Hizmetler

Tablo 93: Bilimsel Yayınları Özendirme Desteği Türlerinin Fakültelere Göre Dağılımı

Birim	Maddi Destek (Kişi)	Dizüstü Bilgisayar	Masaüstü Bilgisayar	Diğer	Toplam
Hemşirelik Bölümü				Steteskop	2.000,00 TL
				Ses Kayıt Cihazı	315,00 TL
				Ateş Ölçer	199,00 TL
Toplam					2.514,00 TL

6. Yönetim ve İç Kontrol Sistemi

İç Kontrol Eylem Planı kapsamında yönetimde şeffaflık, hesap verilebilirlik ve daha kaliteli hizmet verebilme ilkeleri göz önünde bulundurularak belirlenmiş hedeflere ulaşmak gayesiyle tüm birim ve kurullarımızla bir bütün içerisinde çalışmalarımızı sürdürmekteyiz.

II. AMAÇ ve HEDEFLER

Birimin Amaç ve Hedefleri

Tablo 101: Birim Amaç ve Hedefler-1

Amaç	A1. Eğitim-Öğretim Hizmetinin Kalitesini Geliştirmek	
Hedef 1.2. Öğretim Programlarının Niteliğini Artırmak	Performans Göstergesi 1.2.1 Akredite Olan Ön Lisans, Lisans ve Lisansüstü Programı Sayısı	
	Performans Göstergesi 1.2.2 Çift Ana Dal / Yan Dala İzin Veren Program Sayısı	1
	Performans Göstergesi 1.2.3 Öğrencilerin Diğer Programlardan Alabilecekleri Seçmeli Ders Sayısının Toplam Ders Sayısına Oranı	
	Performans Göstergesi 1.2.4 Disiplinler Arası Lisansüstü Program Sayısı	
Hedef 1.3. Öğrencilerin Niteliğini Artırmak	Performans Göstergesi 1.3.1 Öğrencilerin Yaptığı Sosyal ve Endüstriyel Proje Sayısı	
	Performans Göstergesi 1.3.2 Öğretim Elemanı Başına Düşen Öğrenci Sayısı	665/23=28,91
	Performans Göstergesi 1.3.3 Uygulama ve Araştırma Merkezi Sayısı	
Hedef 1.4. Uluslararası Etkileşim Sürecini Hızlandırmak	Performans Göstergesi 1.4.1 Değişim Programları ile Giden Öğrenci Sayısı	2
	Performans Göstergesi 1.4.2 Değişim Programları ile Gelen Öğrenci Sayısı	
	Performans Göstergesi 1.4.3 Değişim Programları ile Giden Öğretim Elemanı Sayısı (En Az İki Hafta Süreli)	
	Performans Göstergesi 1.4.4 Değişim Programları ile Gelen Öğretim Elemanı Sayısı	
	Performans Göstergesi 1.4.5 Değişim Protokolü İmzalanan Üniversite Sayısı	
Hedef 1.5. İdari ve Akademik Personelin Niteliğini Artırmak	Performans Göstergesi 1.5.1 Eğiticilerin Eğitimine Katılan Akademisyen Sayısı	
	Performans Göstergesi 1.5.2 Ulusal ve Uluslararası Bilimsel	36

	Kongre, Sempozyum Vb. Etkinliklere Katılan Öğretim Elemanı Sayısı	
	Performans Göstergesi 1.5.3 Üniversitemiz Tarafından Gerçekleştirilen Uluslararası/ Ulusal Sempozyum, Kongre ve Sanatsal Sergi Sayısı	1-(Uluslararası Hemşirelik Çalışmaları Kongresi) 1-(Ulusal Sempozyum)
	Performans Göstergesi 1.5.4 İdari Personele Verilen Hizmet İçi Eğitim Programı Sayısı	
	Performans Göstergesi 1.5.5 İdari Personelin Kişisel ve Mesleki Gelişimi İçin Katılım Sağlanan Kurs, Seminer vb. Sayısı (Sertifikalı)	

Tablo 102: Birim Amaç ve Hedefler-2

Amaç	A2. Bilimsel Araştırma ve Geliştirme Faaliyetlerini Artırmak	
Hedef 2.1. Araştırma Kaynaklarının Niceliğini Artırmak	Performans Göstergesi 2.1.1. Basılı Kitap Sayısı	
	Performans Göstergesi 2.1.2. Abone Olunan On-line Veri Tabanı Sayısı	
	Performans Göstergesi 2.1.3 Üniversite Kütüphanesinde Öğrenci Başına Düşen Kitap Sayısı	
	Performans Göstergesi 2.1.4 Merkez ve Birim Kütüphanelerden Yararlanan Kişi Sayısı	
	Performans Göstergesi 2.1.5 Yayın Alımları Bütçesinin Toplam Cari Bütçeye Oranı	
Hedef 2.2. Bilimsel Çalışmaların Niteliğini ve Niceliğini Artırmak	Performans Göstergesi 2.2.1 SCI, SSCI, A&HCI İndekslerindeki Dergilerde Yayımlanan Makale/Yayın Sayısı	31
	Performans Göstergesi 2.2.2 Öğretim Elemanlarının Ulusal Hakemli Dergilerde Yayımlanan Kitap/Makale /Yayın Sayısı	Ulusal 21 Uluslararası 8
	Performans Göstergesi 2.2.3 En Yüksek %10'luk Dilimde Atıf Alan Yayın Sayısı	

	Performans Göstergesi 2.2.4 Öğretim Elemanlarının SCI, SSCI, A&HCI İndekslerindeki Dergilerde Yapılan Yıllık Atıf Sayısı	123
	Performans Göstergesi 2.2.5 Ulusal Akademik Sıralamada Üniversitenin Yeri (URAP Endeksi)	
Hedef 2.3. Araştırma Projelerinin Niceliğini Artırmak	Performans Göstergesi 2.3.1 Üniversite İçi Kaynaklardan Desteklenen Proje Sayısı (BAP)	6
	Performans Göstergesi 2.3.2 Kurum Dışı Kaynaklardan Desteklenen Proje Sayısı (TÜBİTAK, DOKAP, ERASMUS AB Vb.)	5
	Performans Göstergesi 2.3.3 YÖK, TÜBA, TÜBİTAK Bilim, Teşvik ve Sanat Ödülleri Sayısı (Akademik Teşvik Hariç)	
	Performans Göstergesi 2.3.4 Ar-Ge'ye Harcanan Bütçe Oranı Yıllık	
	Performans Göstergesi 2.3.5 Üniversite Öğretim Elemanlarının Aldığı Uluslararası Fonlara Dayalı Proje Sayısı	1 ERASMUS (K220)
Hedef 2.4. Dış Paydaşlarla İşbirliği ve Etkileşimi Artırmak	Performans Göstergesi 2.4.1 Endüstri İle Ortak Yürütülen Proje Sayısı	
	Performans Göstergesi 2.4.2 Üniversite Sanayi İşbirliği ile Tamamlanan Lisansüstü Tez Sayısı	
	Performans Göstergesi 2.4.3 Diğer Kamu Kurumları ile Birlikte Yürütülen Proje Sayısı	1

Tablo 103: Birim Amaç ve Hedefler-3

Amaç	A3. Üniversitenin Kurumsal Altyapısını Güçlendirmek	
Hedef 3.2. Girişimcilik ve Yenilikçilik Faaliyetlerini Artırmak	Performans Göstergesi 3.2.1 Yenilikçilik ve Girişimcilik Temalı Ders Sayısı	2
	Performans Göstergesi 3.2.2 Staj İmkanından Yararlanan Öğrenci Sayısı	47 öğrenci
	Performans Göstergesi 3.2.3 KOSGEB Uygulamalı Girişimcilik Eğitimi Sertifikası Alan Öğrenci Sayısı	

	Performans Göstergesi 3.2.4 Sürekli Eğitim Merkezi ve Dil Merkezi Tarafından Mesleki Eğitime Yönelik Verilen Sertifikalı Program Sayısı	
Hedef 3.4. İç Kontrol Sistemini Geliştirmek	Performans Göstergesi 3.4.1 İç Kontrol Eylem Planının Tamamlanma Oranı	

Tablo 104: Birim Amaç ve Hedefler-4

Amaç	A4. Paydaş Memnuniyetini Artırmak ve Katkı Sağlamak	
Hedef 4.1. Paydaşların Memnuniyet Düzeyini Artırmak	Performans Göstergesi 4.1.1 Öğrenci Genel Memnuniyet Düzeyi	
	Performans Göstergesi 4.1.2. Öğretim Elemanı Genel Memnuniyet Düzeyi	
	Performans Göstergesi 4.1.3. İdari Personel Genel Memnuniyet Düzeyi	
	Performans Göstergesi 4.1.4 Dış Paydaş Genel Memnuniyet Düzeyi	
Hedef 4.2. Toplumsal Katkı Faaliyetlerini Artırmak	Performans Göstergesi 4.2.1 Toplumsal İhtiyaca Yönelik Yapılan Eğitim Etkinliği Sayısı (ODÜSEM)	
	Performans Göstergesi 4.2.2 Sosyal Sorumluluk Projesi Sayısı (En Az 2 Ay Süreli, Bütçeli)	
	Performans Göstergesi 4.2.3. Düzenlenen Toplam Kültür, Sanat ve Spor Etkinliği Sayısı	
	Performans Göstergesi 4.2.4. Dezavantajlı Gruplara Yönelik Sosyal Uyum ve Kapsayıcılığa İlişkin Faaliyet Sayısı	ERASMUS (K220)
	Performans Göstergesi 4.2.5 Üniversitenin Sıfır Atık, Yeşil Kampüs ve Çevrecilik Alanlarında Aldığı Ödül Sayısı	

III. FAALİYETLERE İLİŞKİN BİLGİ ve DEĞERLENDİRMELER

A. Mali Bilgiler

Fakültemizin 2023 yılı bütçesi, bütçe uygulama sonuçlarına ilişkin açıklamalar aşağıda sunulmuştur.

1-Bütçe Uygulama Sonuçları:

Fakültemizin 2023 yılı bütçesi, bütçe uygulama sonuçlarına ilişkin açıklamalar aşağıda sunulmuştur.

1-Bütçe Uygulama Sonuçları: Sağlık Bilimleri Fakültesinin 2023 yılı başlangıç ödeneği, 10.741.000,00 TL iken yılsonu toplam ödeneği 18.160.481,03 olmuştur. Yıl içerisinde yapılan ekleme ve tenkisler başlangıç ödeneğimizin artış yönünde değişmesine neden olmuştur. Bu bağlamda 2023 Yılı içerisinde 4 kalemdede ekleme 3 kalemdede tenkis işlemi gerçekleştirilmiştir. Kurum başlangıç ödeneği ile yılsonu harcanan toplam ödenek arasında -7.414.324,12 TL tutarında bir fark oluşmuştur. Bütçemizde meydana gelen sapmanın ana nedeni maaş ödemelerinden kaynaklanmaktadır. Memur maaşlarına tahmin edilen oranın üzerinde enflasyon farkı eklenmesi ve Öğretim Üyelerimizden bazılarının üst akademik kadrolara atanmaları nedeni ile bu kalemdede sapma meydana gelmiştir. 2547 Sayılı Kanununun 35. maddesine göre başka üniversitelerde görevli Araştırma Görevlilerinden eğitimleri bitenlerin yıl içerisinde dönmesi nedeniyle yolluk kaleminde ödenek yetersizliğine neden olmuştur.

Tablo 106- Ödenek Durumu

	KBÖ (₺)	Yıl İçinde Eklenen Ödenek (₺)	Yıl İçinde Düşülen Ödenek (₺)	Yıl Sonu Ödenek Toplamı (₺)	Yıl Sonu Harcama Toplamı (₺)
2022	4.658.000,00	3.419.060,00	8.077.060,00	8.040.475,32	4.658.000,00
2023	10.741.000,00	7.421.450,00	1.968,97	18.160.481,03	18.155.324,12

(01.01.2022-31.12.2022) verilerine göre Harcama Yetkilisi bulunan tüm birimler tarafından doldurulacaktır)

1.1.Bütçe Giderleri

Tablo 107: Fonksiyonel Sınıflandırmaya Göre Ödenek ve Harcama Miktarı (TL)

No	Gider Türleri	2023 Yılı KBÖ	Eklene n	Düşüle n	Yılsonu Ödeneđi	Toplam Harcama	Ödenek Kullanım Oranı %
01	Genel Kamu Hizmetleri						
02	Savunma Hizmetleri						
03	Kamu Düzeni Ve Güv. Hiz.						
05	Dinlenme, Kül. Ve Din Hiz.						
09	Eđitim Hizmetleri	10.741.000,00	7.421.450,00	1.968,97	18.160.481,03	18.155.324,12	99,9716
Genel Toplam		10.741.000,00	7.421.450,00	1.968,97	18.160.481,03	18.155.324,12	99,9716

Tablo 108: Ekonomik Sınıflandırmaya Göre Ödenek ve Harcama Miktarı (TL)

No	Gider Türleri	2023 Yılı KBÖ	Eklene n	Düşüle n	Yılsonu Ödeneđi	Toplam Harcama	Ödenek Kullanım Oranı
01	Genel Kamu Hizmetleri						
02	Savunma Hizmetleri						
03	Kamu Düzeni ve Güv. Hiz.						
05	Dinlenme, Kül. Ve Din Hiz.						
09	Eđitim Hizmetleri	10.741.000,00	7.421.450,00	1.968,97	18.160.481,03	18.155.324,12	99,9716
Genel Toplam		10.741.000,00	7.421.450,00	1.968,97	18.160.481,03	18.155.324,12	99,9716

B. Performans Bilgileri

1-Program, Alt Program, Faaliyet Bilgileri

Tablo 115- Program, Alt Program ve Faaliyet Bilgileri

PROGRAM	ALT PROGRAM	FAALİYET
YÜKSEKÖĞRETİM HİZMETLERİ	Lisans Eğitimi	Yükseköğretim Kurumları Birinci Öğretim

2.Performans Sonuçlarının Değerlendirilmesi

Tablo 119-Performans Göstergesi Sonuçları Formu-4

GÖSTERGE ADI	AÇIKLAMALAR	DEĞER
Patent, faydalı model ve endüstriyel tasarım başvuru sayısı	Öğrenci, araştırmacı veya öğretim elemanlarının yaptığı patent, faydalı model ve endüstriyel tasarım başvuru sayısını ifade etmektedir. Üniversite adresli olmayan şahsi başvurular değerlendirmeye dahildir. Herhangi bir şirket adına yapılan başvurular değerlendirme dışıdır.	
Yükseköğretim Kurulu, Türkiye Bilimler Akademisi ve TÜBİTAK bilim, teşvik ve sanat ödülleri sayısı	Yükseköğretim Kurulu, Türkiye Bilimler Akademisi ve TÜBİTAK bilim, teşvik ve sanat ödülleri sayısı (akademik teşvik hariç)	
Araştırma merkezlerinin sanayi ile yaptığı proje sayısı	Endüstri, sanayi ile ortak yürütülen proje sayısı	
Tamamlanan sosyal sorumluluk projeleri sayısı	En az iki ay süreli ve bütçesi bulunan sosyal sorumluluk projelerini kapsamaktadır.	
Ameliyat sayısı (Sadece Diş Hekimliği Fakültesi tarafından doldurulacaktır.)	İlgili tarihler arasında gerçekleştirilen ameliyat sayısı	
Yatan hasta sayısı (Sadece Diş Hekimliği Fakültesi tarafından doldurulacaktır.)	İlgili tarihler arasında yatan hasta sayısı	

3. Diğer Bilgiler

3.1. Katılım Sağlanan Bilimsel ve Sosyal-Kültürel Toplantılar

Tablo 131: Katılım Sağlanan Bilimsel ve Sosyal-Kültürel Toplantılar

Faaliyet Türü	Faaliyete Katılan Akademik /İdari Personel Sayısı				TOPLAM
	Ulusal		Uluslararası		
	Akademik Personel	İdari Personel	Akademik Personel	İdari Personel	
Sempozyum ve Kongre	5 Kongre		26 Sempozyum 41 Kongre		
Konferans	11				
Panel	7				
Seminer	4				
Söyleşi	2				
Konser					
Sergi					
Teknik Gezi	4				
Eğitim Semineri	34				
Çalıştay	3				
Kurs	1				
.....					
Toplam	71		67		138

3.2. Düzenlenen Bilimsel ve Sosyal-Kültürel Toplantılar

Tablo 132- Düzenlenen Bilimsel ve Sosyal-Kültürel Toplantılar

Konferans/Seminer/ Panel			Kongre /Sempozyum		Sergi /Konser	
Ulusal	Uluslararası	Kurum içi	Ulusal	Uluslararası	Ulusal	Uluslararası
2		11	1	1		

3.3. Yayınlarla İlgili Faaliyetler

Biriminiz akademik personeline gerçekleştirilen bilimsel yayınlara bu başlık altında yer verilmelidir. Bu bölüm altında şu tabloların doldurulması gerekmektedir.

Tablo 133: Yayınlarla İlgili Faaliyet Bilgileri-1

Yayın Türü	2023	
SCI, SSCI, AHCI	15	
SCI, SSCI ve AHCI Dışındaki İndeks Ve Özetler Tarafından Dergilerde Yayımlanan Teknik Not, Editöre Mektup, Tartışma, Vaka Takdimi Ve Özet Türünden Yayınlar Dışındaki Makaleler	6	
Diğer Hakemli Dergiler	Ulusal	22
	Uluslararası	10
	Toplam	32
Diğer Hakemli Bilimsel - Sanatsal Dergiler	Ulusal	4
	Uluslararası	1
	Toplam	5
Tebliğ/Bildiri/Poster	Ulusal	1
	Uluslararası	80
	Toplam	81
Bildiriler Ya Da Özetlerin Yer Aldığı Kitap	Ulusal	10
	Uluslararası	56
	Toplam	66
Kitap	Yurtdışı	4
	Yurtiçi	8
	Toplam	12
Tezler	Yüksek Lisans	18
	Doktora	4
	Toplam	22
Çeviri	Kitap	1
	Makale	
	Toplam	1
Atıf Yapılan Bilimsel Yayın Sayısı	265	
Yayın Toplamı	243	

(01.01.2023-31.12.2023 verilerine göre tüm Akademik Birimler tarafından doldurulacaktır)

Tablo 134: Yayınlarla İlgili Faaliyet Bilgileri-1

YAYIN TÜRÜ		2023
SCI, SSCI, AHCI		16
SCI, SSCI ve AHCI Dışındaki İndeks Ve Özler Tarafından Dergilerde Yayımlanan Teknik Not, Editöre Mektup, Tartışma, Vaka Takdimi Ve Özet Türünden Yayınlar Dışındaki Makaleler		7
Diğer Hakemli Dergiler	Ulusal	4
	Uluslararası	7
	Toplam	11
Diğer Hakemli Bilimsel - Sanatsal Dergiler	Ulusal	
	Uluslararası	
	Toplam	
Bildiriler Ya Da Özetlerin Yer Aldığı Kitap	Ulusal	7
	Uluslararası	4
	Toplam	11
Tebliğ/Bildiri/Poster	Ulusal	1
	Uluslararası	19
	Toplam	20
Kitap	Yurtdışı	1
	Yurtiçi	3
	Toplam	4
Tezler	Yüksek Lisans	
	Doktora	
	Toplam	
Çeviri	Kitap	
	Makale	
	Toplam	
Atıf Yapılan Bilimsel Yayın Sayısı		59
Yayın Toplamı		69

(01.01.2023-31.12.2023 verilerine göre tüm Akademik Birimler tarafından doldurulacaktır)

Tablo 135: Web of Science Elektronik Veri Tabanında Yer Alan Ordu Üniversitesi Adresli Dokümanların Kaynaklarına Göre Dağılımı

Yıllar	SCI-Exp.+A&HCI (Makale)	SCI-Exp. (Makele)	SSCI (Makele)	A&HCI (Makele)
2023	31	22	9	-
Toplam				

(01.01.2023-31.12.2023 verilerine göre Tüm Akademik Birimler ve Bilimsel Araştırma Proje Ofisi tarafından doldurulacaktır.)

3.5. Bilimsel Araştırma Faaliyetlerine İlişkin Bilgiler

Tablo 141: TÜBİTAK Tarafından Desteklenen Projelerin Fakülteleere Göre Dağılımı

Birim	2022	2023
Tıp Fakültesi		
İktisadi ve İdari Bilimler Fakültesi		
Mühendislik Fakültesi		
Ziraat Fakültesi		
Sağlık Bilimleri Fakültesi		5
.....		
Toplam		5

Tablo 142: Sanayi Bakanlığı Tarafından Desteklenen SANTEZ Projeleri

Projenin Yürütüldüğü Bölüm	Projenin Adı	Başlama Tarihi	Bütçe Desteği (TL)
Toplam	-	-	-

3.6. Akademik Personellerin Aldığı Ödüller

Tablo 143: Akademik Personelin 2023 Yılında Aldığı Ödüller

Birimi	Adı Soyadı	Aldığı Ödül
Sağlık Bilimleri Fakültesi	Dr. Öğr. Üyesi Mustafa AMARAT (2. isim)	Sözel Bildiri 1. Ödülü (6. Uluslararası 16. Ulusal Sağlık ve Hastane İdaresi Kongresi)
Sağlık Bilimleri Fakültesi	Doç. Dr. Nilgün GÖKTEPE	En İyi Sözel Bildiri Üçüncülük Ödülü (3. Ulusal Hemşirelik Yönetimi Kongresi)
Sağlık Bilimleri Fakültesi	Prof. Dr. Nülüfer ERBİL	Sözel Bildiri Üçüncülük Ödülü (1. Uluslararası Hemşirelik Çalışmaları Kongresi)

3.7. İhale Usulüyle Yapılan Alımlar

Tablo 144: İhale Usulüyle Yapılan Alımlar

İhale Türü (Bütçe Kodu)	İhale Usülleri												Doğrudan Temin 4734/22-d	Pazarlık Usulü 4734/21-f		
	Açık İhale 4734/19			Belli İstekliler Arasında İhale 4734/20			Pazarlık Usulü 4734/21			Genel Toplam						
	Sonuçlanan İhale Sayısı	İptal Edilen İhale Sayısı	Sonuçlanan İhalelerin Tutarı (TL)	Sonuçlanan İhale Sayısı	İptal Edilen İhale Sayısı	Sonuçlanan İhalelerin Tutarı (TL)	Sonuçlanan İhale Sayısı	İptal Edilen İhale Sayısı	Sonuçlanan İhalelerin Tutarı (TL)	Sonuçlanan İhale Sayısı	İptal Edilen İhale Sayısı	Sonuçlanan İhalelerin Tutarı (TL)				
Mal Alımı (03.2-03.7-06.1)													3	25.771,60		
Hizmet Alımı (03.5)													1	3.681,60		
Yapım İşi (03.8-06.5-06.7)																
TOPLAM														29.453,20		

IV. KURUMSAL KABİLİYET ve KAPASİTENİN DEĞERLENDİRİLMESİ

B. ÜSTÜNLÜKLER

- Akademik çalışmayı özendirme ve sorunlara çözüm bulma noktasında yapıcı ve demokratik bir yönetim anlayışına sahip olması,
- Yeniliğe ve değişime açık olması,
- Genç, dinamik, bilimi öne çıkaran, araştırmacı ve üretken, alanıyla ilgili akademik dünyadaki gelişmeleri yakından takip eden nitelikli akademik personele sahip olması,
- Farabi, Mevlana ve Erasmus + gibi ulusal ve uluslararası öğrenci-öğretim elemanı değişim programlarına katılım imkânlarına sahip olması,
- İç paydaşlarımız olan öğrencilerle öğretim elemanları arasında güçlü, yapıcı, etkileşim ve sinerji yaratan iletişim ve işbirliği kurulabilmesi,
- Öğretim elemanlarımızın hızla akademik kariyerlerini gerçekleştirmesi ve akademik kadro altyapımızın gün geçtikçe güçlenmesi,
- Eğitim-öğretim faaliyetlerinde öğrenci odaklılığın benimsenmesi,
- Bilimsel projeler kapsamında yurt içi ve yurtdışı etkinlikleri destekleme projelerine mali destek sağlanarak üniversitemizin ve birimimizin tanıtılması ve bilimsel çalışmaların ulusal ve uluslararası akademik platformda yer almasının sağlanması
- Akademik ve bireysel düşünce özgürlüğünün bulunması,
- Araştırma ve altyapı olanaklarını iyileştirmeye yönelik TÜBİTAK, BAP araştırma projelerinin yürütülmesi,
- Öğrencilerimize dönük bilimsel, sosyal ve kültürel faaliyetlerin düzenlenmesi ve öğrencilerin bu faaliyetlere katılımının teşvik edilmesi,

C. ZAYIFLIKLAR

- Yapılan iyileştirmelere rağmen fiziki ve teknolojik altyapıda eksiklikler bulunması,
- Akademik personelinin nicelik olarak istenilen düzeyde olmaması,
- Teknik personelin nicelik ve nitelik olarak istenilen düzeyde olmaması,
- Mezun öğrencilerin takibi ve ilişkilerin mezuniyet sonrası sürdürülebilmesine dönük bir sistemin tam olarak oluşturulamaması,

- Aşırı ders yükü nedeniyle öğretim elemanlarının ulusal ve uluslararası projelere katılımının henüz istenen düzeye ulaşamaması,
- Uluslararası nitelikteki bilimsel yayınların sayıca istenilen düzeye ulaşamaması,
- Öğrencilere yönelik kariyer planlama ve iş olanakları ile ilgili bilgilendirme toplantılarının ve mesleki gezilerin sayıca yetersiz olması,
- Öğretim elemanlarının yabancı dil kullanımlarında problemlerle karşılaşması şeklinde sıralanabilir.

D. DEĞERLENDİRMELER

Fakültemiz gelişimini büyük bir hızla sürdürmektedir. Bölümlerin aktif hale getirilmesiyle ve Fakültemizin kendi binasına geçmesinin sağlanmasıyla alanında en iyi eğitim veren kurumlar arasında yer alacağı düşünülmektedir.

ÖNERİ VE TEDBİRLER

- Öğrenci odaklı ve kaliteyi ön planda tutan bir eğitim ve öğretim gerçekleştirmek,
- Bilimsel yayın ve araştırma faaliyetlerinin sayısını ve kalitesini artırmak,
- İnsan kaynaklarının niceliğini ve niteliğini artırmak,
- Fiziksel ve teknolojik alt yapıyı geliştirmek,
- İç ve dış paydaşlarla ilişkileri geliştirmek,
- Mali kaynakları etkin kullanmak ve artırmak,
- Öğrencilerle etkileşimi yüksek, mezunları tercih edilen ve piyasada aranan bir üniversite olmak

VI – EKLER

EK 1: HARCAMA YETKİLİSİNİN İÇ KONTROL GÜVENCE BEYANI

İÇ KONTROL GÜVENCE BEYANI

Harcama yetkilisi olarak yetkim dahilinde; Bu raporda yer alan bilgilerin güvenilir, tam ve doğru olduğunu beyan ederim.

Bu raporda açıklanan faaliyetler için idare bütçesinden harcama birimimize tahsis edilmiş kaynakların etkili, ekonomik ve verimli bir şekilde kullanıldığını, görev ve yetki alanım çerçevesinde iç kontrol sisteminin idari ve mali kararlar ile bunlara ilişkin işlemlerin yasalılık ve düzenliliği hususunda yeterli güvenceyi sağladığımı ve harcama birimimizde süreç kontrolünün etkin olarak uygulandığını bildiririm.

Bu güvence harcama yetkilisi olarak sahip olduğum bilgi ve değerlendirmeler, iç kontroller, iç denetçi raporları ile Sayıştay raporları gibi bilgim dahilindeki hususlara dayanmaktadır.

Burada raporlanmayan idarenin menfaatlerine zarar veren herhangi bir husus hakkında bilgim olmadığını beyan ederim.


Prof. Dr. Nülüfer ERBİL

Dekan