



2020 YILI

**ORDU ÜNİVERSİTESİ
SAĞLIK BİLİMLERİ
FAKÜLTESİ
FAALİYET RAPORU**

İÇİNDEKİLER

I - GENEL BİLGİLER.....	4
A- Misyonve Vizyon.....	4
B- Yetki, Görev ve Sorumluluklar.....	5
C- Birime İlişkin Bilgiler.....	7
1- Fiziksel Yapı.....	7
2- Teşkilat Yapısı.....	10
3- Bilgi ve Teknolojik Kaynaklar.....	11
4- İnsan Kaynakları.....	13
5- Sunulan Hizmetler.....	18
6- Yönetim ve İç Kontrol Sistemi	22
II- AMAÇ ve HEDEFLER.....	22
A- İdarenin Amaç ve Hedefleri.....	22
B- Temel Politikalar ve Öncelikler.....	24
III- FAALİYETLERE İLİŞKİN BİLGİ VE DEĞERLENDİRMELER.....	24
A-Mali Bilgiler.....	25
1- Bütçe Uygulama Sonuçları.....	25
B- Performans Bilgileri.....	26
1- Faaliyet ve Proje Bilgileri.....	26
2- Performans Sonuçları Tablosu.....	27
3- Performans Sonuçlarının Değerlendirilmesi.....	32
4- Performans Bilgi Sisteminin Değerlendirilmesi.....	33
IV- KURUMSAL KABİLİYET ve KAPASİTENİN DEĞERLENDİRİLMESİ.....	33
A-Üstünlükler.....	33
B- Zayıflıklar.....	34
C- Değerlendirme.....	35
V- ÖNERİ VE TEDBİRLER.....	35
VI- EKLER.....	36

HARCAMA YETKİLİSİNİN SUNUŞU

Fakültemiz, 8 Nisan 2016 tarih 19678 sayılı Resmi gazetede yayınlanan “2016/8562 Bazı Yükseköğretim Kurumlarına Bağlı Olarak Fakülte, Enstitü ve Yüksekokulların Kurulması, Kapatılması ve Adlarının Değiştirilmesi Hakkında Karar” gereğince Sağlık Yüksekokulu kapatılarak yerine “Sağlık Bilimleri Fakültesi” olarak kurulmuştur. Fakültemizde; Beslenme ve Diyetetik, Çocuk Gelişimi, Fizyoterapi ve Rehabilitasyon, Hemşirelik, Sağlık Yönetimi, Sosyal Hizmet Bölümleri bulunmakta olup, Hemşirelik ve Sağlık Yönetimi Bölümlerimiz aktif olarak eğitim-öğretime devam etmektedir.

Birimimiz 5018 sayılı kanuna ekli 2. Sayılı cetvelde yer alan Özel Bütçeli bir kamu idaresi olarak kamu kaynaklarının etkili, ekonomik ve verimli bir şekilde elde edilmesi ve kullanılmasını, hesap verebilirliği ve mali saydamlığı sağlamakta yükümlüdür. Birimlerde iç kontrol sisteminin kurulması, uygulanması, işletilmesi ve gerekli önlemlerin alınmasında kurum çalışanlarının tamamının rol alması sağlanmaktadır. İç kontrol sistemi, kurumun amaç ve hedeflerinin gerçekleştirilmesi ve etkili bir yönetim için üst yöneticinin kullanacağı en önemli araç olarak görülmektedir.

Harcama Yetkilisi olarak, birimimizin harcama talimatlarının bütçe ilke ve esaslarına, kanun, tüzük, ve yönetmelikler ile diğer mevzuatlara uygun olmasına, ödeneklerin etkili, ekonomik ve verimli kullanılmasına ve 5018 sayılı kanun çerçevesinde yapılması gereken işlemler dikkat ederek faaliyetlerimiz sürdürülmektedir. İdari ve mali karar ve işlemlere ilişkin olarak iç kontrolün verimli bir şekilde sürdürülmesi için gayret sarfedilmektedir.

Maliye Bakanlığınca; 10.12.2003 tarih ve 5018 Sayılı Kamu Mali Yönetimi ve Kontrol Kanununun 41. maddesine dayanılarak hazırlanan 17 Mart 2006 tarih ve 26111 sayılı Resmi Gazetede yayınlanarak yürürlüğe giren “Kamu İdarelerince Hazırlanacak Faaliyet Raporları Hakkında Yönetmelik” gereği Fakültemiz 2020 Yılı Birim Faaliyet Raporu aşağıdaki şekilde hazırlanmıştır.



Prof. Dr. Nülüfer ERBİL

Dekan V.

I. GENEL BİLGİLER

Tarihçe

Fakültemiz, Sağlık Bakanlığı ile Yükseköğretim Kurulu Başkanlığı arasında 10 Eylül 1992 tarihinde imzalanan protokol ile Ondokuz Mayıs Üniversitesi'ne bağlı olarak Ordu Sağlık Hizmetleri Meslek Yüksekokulu adı altında kurulmuştur. Okulumuz 1992-1993 Eğitim-Öğretim Yılında ön lisans eğitimi veren Ebelik ve Hemşirelik Programları ile eğitim öğretim faaliyetlerine başlamıştır. 02 Kasım 1996 tarih ve 22805 sayılı Resmi Gazetede yayınlanan 10.10.1996 tarih ve 96/8655 Sayılı Bakanlar Kurulu Kararı gereği Sağlık Yüksekokullarının kurulması ile yüksekokulumuzun eğitim süresi dört yıla çıkmış ve adı Ordu Sağlık Yüksekokulu olmuştur. 1996-1997 yılından itibaren Yüksekokulumuzda lisans düzeyinde Hemşirelik Bölümü ile eğitim-öğretime devam edilmektedir. Yüksekokulumuz, 5467 sayılı Kanunun Ek 69. Maddesi ile 01.03.2006 tarihinde kabul edilen ve 17.03.2006 tarih, 26111 Sayılı Resmi Gazetede Yayınlanarak yürürlüğe giren kanun ile yeni kurulan Ordu Üniversitesine bağlanmıştır. Ordu Üniversitesi Sağlık Yüksekokulu 8 Nisan 2016 tarih ve 29678 sayılı Resmi Gazetede yayınlanan “2016/8562 Bazı Yükseköğretim Kurumlarına Bağlı Olarak Fakülte, Enstitü ve Yüksekokulların Kurulması, Kapatılması ve Adlarının Değiştirilmesi Hakkında Karar” gereğince kapatılarak, yerine “Sağlık Bilimleri Fakültesi” kurulmuştur.

Eğitim Öğretim Programı

Ordu Üniversitesi Sağlık Bilimleri Fakültesi, lisans düzeyinde sağlık personeli yetiştiren bir yükseköğretim kurumudur. Fakülte bünyesinde Beslenme ve Diyetetik, Çocuk Gelişimi, Fizyoterapi ve Rehabilitasyon, Hemşirelik, Sağlık Yönetimi, Sosyal Hizmet bölümleri yer almaktadır. Aktif eğitimin devam ettiği Hemşirelik Bölümünde 9 Anabilim Dalı ve Sağlık Yönetimi Bölümünde 2 Anabilim Dalı bulunmaktadır. Hemşirelik Bölümüne öğrenciler Sayısal puanına göre Sağlık Yönetimi Bölümüne öğrenciler eşit ağırlık puanına göre yerleşmektedir.

A. Misyon ve Vizyon

1. Misyon (Görev)

Bireyin, ailenin ve toplumun sağlık gereksinimini belirleyen, sağlığı koruyan ve geliştiren, tedavi hizmetlerinde ve rehabilitasyonda profesyonel hizmet veren mesleki bilgi ve beceri kazanmış, evrensel değerleri benimsemiş, etik değerlere saygılı, bilimsel düşünce sistemine sahip, analitik yönü kuvvetli, yeniliğe açık, ekip çalışmasına yatkın, etkili iletişim ve eleştirel düşünme becerilerini geliştirmiş bireyler yetiştirmektir.

2. Vizyon(Hedef)

Değişen ve gelişen sağlık sisteminde sağlık hizmetlerini başarıyla yerine getirebilecek nitelikli insan kaynağını yetiştiren, evrensel düzeyde eğitim-öğretim veren, bilimsel çalışmaları ve eğitim programlarıyla model oluşturan, ulusal ve uluslararası alanda tanınan ve tercih edilen bir eğitim kurumu olmaktır.

B. Yetki, Görev ve Sorumluluklar

Kanunla kurulan ve 2547 sayılı Yükseköğretim Kanunu'nun Birinci Bölümünün 3. maddesinin (e) bendinde görevi tanımlanan fakültemiz; bireyin, ailenin ve toplumun sağlık gereksinimini belirleyen, sağlığı koruyan ve geliştiren, tedavi hizmetlerinde ve rehabilitasyonda profesyonel hizmet veren mesleki bilgi ve beceri kazanmış, evrensel değerleri benimsemiş, etik değerlere saygılı, bilimsel düşünce sistemine sahip, analitik yönü kuvvetli, yeniliğe açık, ekip çalışmasına yatkın, etkili iletişim ve eleştirel düşünme becerilerini geliştirmiş bireyler yetiştirmeyi kendisine görev ve sorumluluk edinmiştir.

Dekan: 2547 sayılı Yükseköğretim Kanunu'nun 16/a maddesinde, Fakültenin ve birimlerinin temsilcisi olan dekan, rektörün önereceği, üniversite içinden veya dışından üç profesör arasından Yükseköğretim Kurulunca üç yıl süre ile seçilir ve normal usul ile atanır. Süresi biten dekan yeniden atanabilir.

Görev, Yetki ve Sorumlulukları:

1) Fakülte kurullarına başkanlık etmek, fakülte kurullarının kararlarını uygulamak ve fakülte birimleri arasında düzenli çalışmayı sağlamak,

2) Her öğretim yılı sonunda ve istendiğinde fakültenin genel durumu ve işleyişi hakkında rektöre rapor vermek,

3) Fakültenin ödenek ve kadro ihtiyaçlarını gerekçesi ile birlikte rektörlüğe bildirmek, fakülte bütçesi ile ilgili öneriyi fakülte yönetim kurulunun da görüşünü aldıktan sonra rektörlüğe sunmak,

4) Fakültenin birimleri ve her düzeydeki personeli üzerinde genel gözetim ve denetim görevini yapmak,

5) Bu kanun ile kendisine verilen diğer görevleri yapmaktır. Fakültenin ve bağlı birimlerinin öğretim kapasitesinin rasyonel bir şekilde kullanılmasında ve geliştirilmesinde gerektiği zaman güvenlik önlemlerinin alınmasında, öğrencilere gerekli sosyal hizmetlerin sağlanmasında, eğitim - öğretim, bilimsel araştırma ve yayını faaliyetlerinin düzenli bir şekilde

yürütülmesinde, bütün faaliyetlerin gözetim ve denetiminin yapılmasında, takip ve kontrol edilmesinde ve sonuçlarının alınmasında rektöre karşı birinci derecede sorumludur.

Dekan Yardımcısı: 2547 sayılı Yükseköğretim Kanunu'nun 16/a maddesinde, Dekan kendisine çalışmalarında yardımcı olmak üzere fakültenin aylıklı öğretim üyeleri arasından en çok iki kişiyi dekan yardımcısı olarak seçer. Dekan yardımcıları, dekanca en çok üç yıl için atanır. Dekana, görevi başında olmadığı zaman yardımcılarından biri vekalet eder.

Harcama Yetkisi

5018 Sayılı Kamu Mali Yönetim Kanunu'nun 31. maddesi gereğince Bütçeyle ödenek tahsis edilen her bir harcama biriminin en üst yöneticisi harcama yetkilisidir.

Ancak, teşkilât yapısı ve personel durumu gibi nedenlerle harcama yetkililerinin belirlenmesinde güçlük bulunan idareler ile bütçelerinde harcama birimleri sınıflandırılmayan idarelerde harcama yetkisi, üst yönetici veya üst yöneticinin belirleyeceği kişiler tarafından; mahallî idarelerde İçişleri Bakanlığının, diğer idarelerde ise Maliye Bakanlığının uygun görüşü üzerine yürütülebilir.

Kanunların verdiği yetkiye istinaden yönetim kurulu, icra komitesi, komisyon ve benzeri kurul veya komite kararıyla yapılan harcamalarda, harcama yetkisinden doğan sorumluluk kurul, komite veya komisyona ait olur.

Harcama yetkilileri bütçede öngörülen ödenekleri kadar, ödenek gönderme belgesiyle kendisine ödenek verilen harcama yetkilileri ise tahsis edilen ödenek tutarında harcama yapabilir.

Harcama Talimatı ve Sorumluluk;

5018 Sayılı Kamu Mali Yönetim Kanunu'nun 32. maddesi gereğince bütçelerden harcama yapılabilmesi, harcama yetkilisinin harcama talimatı vermesiyle mümkündür. Harcama talimatlarında hizmet gerekçesi, yapılacak işin konusu ve tutarı, süresi, kullanılabilir ödeneği, gerçekleştirme usulü ile gerçekleştirmeyle görevli olanlara ilişkin bilgiler yer alır.

Harcama yetkilileri, harcama talimatlarının bütçe ilke ve esaslarına, kanun, tüzük ve yönetmelikler ile diğer mevzuata uygun olmasından, ödeneklerin etkili, ekonomik ve verimli kullanılmasından ve bu Kanun çerçevesinde yapmaları gereken diğer işlemlerden sorumludur

C. Birime İlişkin Bilgiler

Birimimiz Ziraat Fakültesi binasında; yedi sınıfı, Ziraat Fakültesi ile ortak kullanımda derslik olarak kullanılan bir seminer salonu, Eğitim Fakültesi binasında bir laboratuvar (teknik sınıf), idari ve akademik büroların bulunduğu iki katta eğitim-öğretim yapmaktadır. Laboratuvar (teknik sınıf) da bulunan geniş teknik ekipmanlarla, sınıflarında projeksiyon cihazları ve akıllı tahtalarıyla teknoloji kullanılarak çağdaş eğitim standartları düzeyinde eğitim-öğretim sunulmaktadır.

1.Fiziksel Yapı

Birimimiz Ziraat Fakültesi binasında; yedi sınıfı, Ziraat Fakültesi ile ortak kullanımda derslik olarak kullanılan bir seminer salonu, Eğitim Fakültesi binasında bir laboratuvar (teknik sınıf), idari ve akademik büroların bulunduğu iki katta eğitim-öğretim yapmaktadır. Fakültemiz telefon, faks, bilgisayar, yazıcı vb. ihtiyaçlarını İdari ve Mali İşler Daire Başkanlığı aracılığı ile temin etmektedir.

1.2. Eğitim Alanları

Tablo 4: Eğitim Alanı Sayıları

Eğitim Alanı	Kapasite 0-50	Kapasite 51-75	Kapasite 76-100	Kapasite 101-150	Kapasite 151-250	Kapasite 251-Üzeri	Toplam
Amfi							
Sınıf	2	5					7
Atölye							
Diğer (Seminer Salonu)				1			1
Laboratuvarlar	Eğitim Laboratuvarları	1					1
	Sağlık Laboratuvarları						
	Araştırma Laboratuvarları						
	Diğer (.....)						
TOPLAM	2	6		1			9

**Fakültemizin Ziraat Fakültesi binasında; yedi sınıfı, Ziraat Fakültesi ile ortak kullanımda derslik olarak kullanılan bir seminer salonu ve Eğitim Fakültesi binasında bir laboratuvarı (teknik sınıf) olmak üzere dokuz eğitim alanı vardır.*

Tablo 5: Eğitim Alanlarının Dağılımı

Eğitim Alanı	Kapasite 0-50 (m ²)	Kapasite 51-75 (m ²)	Kapasite 76-100 (m ²)	Kapasite 101- 150 (m ²)	Kapasite 151- 250 (m ²)	Kapasite 251- Üzeri (m ²)	Toplam (m ²)
Amfi							
Sınıf	2	5					7
Atölye							
Toplantı Salonu	1						1
Diğer (Seminer Salonu)				1			1
Laboratuvarlar	Eğitim Laboratuvarları	1					1
	Sağlık Laboratuvarları						
	Araştırma Laboratuvarları						
	Diğer (.....)						
TOPLAM	3	6		1			10

1.3. Sosyal Alanlar

1.3.1. Yemekhane Kantin/Kafeteryalar

Tablo 6: Yemekhane Kantin/Kafeteryalar

	Adet	Kapalı Alan((m2)	Kapasite(Kişi)
Öğrenci ve Personel Yemekhanesi	-	-	-
Kantin/Kafeteryalar	1	-	-

Ziraat Fakültesi Dekanlığı öğrencileri ile ortak kullanılmaktadır.

1.3.3. Toplantı ve Konferans Salonu Sayıları

Tablo 8:Toplantı ve Konferans Salonu Sayıları

	Toplantı Salonu		Konferans Salonu*		Toplam	Toplam
	Adet	m ²	Adet	m ²	(Adet)	(m ²)
0-50						
51-75						
76-100						
101-150			1	155		
151-250						
251-Üzeri						
TOPLAM			1	155		

Ziraat Fakültesi binasındaki konferans salonu ortak kullanılmaktadır.

1.6. Hizmet Alanları

Tablo 12: Hizmet Alanları

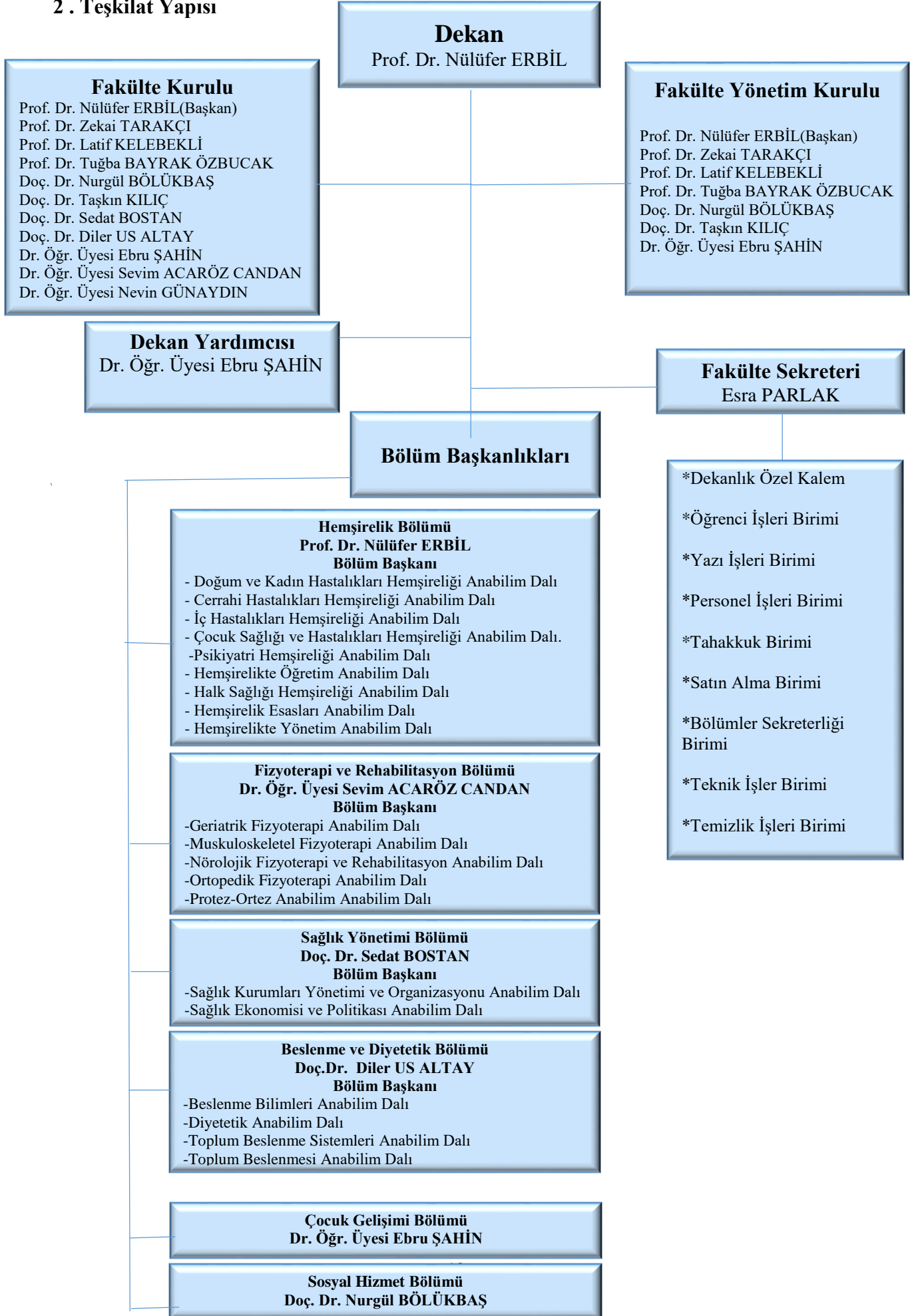
Hizmet Alanları	Ofis Sayısı	Alan (m ²)	Kullanan Kişi Sayısı
Akademik Personel Hizmet Alanları	21	489,582	22
İdari Personel Hizmet Alanları	5	136,54	7
TOPLAM	26	626,122	29

1.7. Ambar ve Arşiv Alanları

Tablo13: Ambar ve Arşiv Alanları

	Adet	Alan (m ²)
Ambar Alanları	-	-
Arşiv Alanları	1	23,400 m ²
Depo Vs.	1	23,400 m ²
TOPLAM	2	46,800 m ²

2 . Teşkilat Yapısı



3. Bilgi ve Teknoloji Kaynakları

3.1. Teknolojik Kaynaklar

Web site adresi : <http://sbf.odu.edu.tr/>

E- Posta Adresi : sabulfak@odu.edu.tr

Kullanılan Otomasyon Sistemleri :

Bütçe Yönetim Enformasyon Sistemi (E-Bütçe); Ödeneklerin Kontrolü, ödenek aktarma ve serbest bırakılma işlemlerinde kontrol amaçlı olarak 2007 yılından itibaren kullanılmaktadır.

Kamu Harcama ve Muhasebe Bilişim Sistemi (KBS); Personel Maaş ödemeleri, personel özlük bilgilerinin takibi ile yurtiçi geçici görev yolluğu ve ek ders ödemelerinde 2012 yılından itibaren kullanılmaktadır.

Mali Yönetim Sistemi (MYS); Tüketim malzemesi alımları, yurtdışı sürekli ve geçici görev yolluğu, yurtiçi sürekli görev yolluğu, hizmet alımları ve bakım onarım işi hakediş ödemelerinde 2012 yılından itibaren kullanılmaktadır.

Taşınır Kayıt ve Yönetim Sistemi (TKYS); Taşınır mal alımları, devirleri, çıkışları, hurdaya ayrılmaları, bağış ve yardım alımları ile taşınır yıl sonu hesaplarının verilmesinde kullanılan ve taşınır mal yönetmeliğinde sayılan raporların oluşturulması amacıyla 2012 yılından itibaren kullanılmaktadır.

Ek Ders Modülü; Akademik personelin ek ders formlarını standart bir şekilde en az hata ile vermelerini sağlayan ve tahakkuk birimi tarafında hızlı bir şekilde kontrol yapılabilme imkanı sağlayan alt yapı ile oluşturulan program 2016 yılından itibaren kullanılmaktadır.

Öğrenci Bilgi Sistemi (UNİPA); Öğrenci kayıtlarının yapılması, bilgilerindeki değişikliklerin takibi, öğrenci belgesinin hızlı bir şekilde temini, transkript hazırlanması, askerlik belgesi hazırlanması, ders kayıtlarının takibi, not girişlerinin ve mezuniyet işlemlerinin yapılması amacıyla 2007 yılından itibaren kullanılmaktadır.

Elektronik Belge Yönetim Sistemi (EBYS); Elektronik ortamda belge oluşturma, imzaya sunma, gönderme, ve oluşturulmuş belgeleri görme, gelen belgeleri görme ve evrak kayıt oluşturma, arşive kaldırma, arşive kaldırılan belgeleri görme işlemlerinde 2016 yılından itibaren kullanılmaktadır.

Kesenek Bilgi Sistemi; Maaş ödemesi yapılan personelin emekli kesenek primlerin SGK ya gönderilmesi, takibi, hatalı kayıtların düzeltilmesi, borçların ve idari para cezalarının sorgulanması, kullanıcı ve yönetici değişikliklerinin yapılması amacıyla 2007 yılından itibaren kullanılmaktadır.

İmza yetkilileri modülü (İYEM); 2015 yılından itibaren kullanılmaktadır.

Elektronik Kamu Alım Platformu (EKAP); 2018 yılından itibaren kullanılmaya başlanmıştır.

Tablo 20: Teknolojik Kaynaklar

Teknolojik Kaynaklar	2019 (Adet)	2020 (Adet)	Artış Oranı (%)
Sunucular			
Yazılımlar			
Masaüstü Bilgisayar	45	51	13,33
Dizüstü Bilgisayar	7	7	0
Tablet Bilgisayar			
Cep Bilgisayar			
Projeksiyon	9	8	-11,11
Slayt Makinesi			
Tepegöz			
Episkop			
Barkot Okuyucu	1	1	0
Yazıcı	24	30	25
Baskı Makinesi			
Fotokopi Makinesi	2	2	0
Faks			
Fotoğraf Makinesi	1	1	0
Kameralar	-	6	
Televizyonlar			
Tarayıcılar	1	1	0
Müzik Setleri			
Mikroskoplar			
DVD ler			
Akıllı Tahta	1	1	0
Optik Form Okuyucu	1		0
TOPLAM	92	109	11.8

4. İnsan Kaynakları

4.1. Akademik Personel

4.1.1. Akademik Personelin Kadro ve İstihdam Şekline Göre Dağılımı

Tablo 30: Akademik Personelin Kadro Dağılımı

Bölüm/Birim Adı	Profesör	Doçent	Dr. Öğretim Üyesi	Öğretim Görevlisi	Araştırma Görevlisi	Toplam
Hemşirelik	1	2	4	4	7	18
Fizyoterapi ve Rehabilitasyon			1		9	10
Beslenme ve Diyetetik			1		4	5
Sağlık Yönetimi		2	1		1	4
Çocuk Gelişimi						-
Sosyal Hizmet						-
TOPLAM	1	4	7	4	21	37

* 2547 Sayılı Yükseköğretim Kanununun 13/b maddesine göre Fakültemize görevlendirilen 1 (bir) Öğretim Görevlisi sayıya dahil edilmemiştir.

** 2547 Sayılı Yükseköğretim Kanununun 35. maddesine göre başka bir üniversiteye görevlendirilen araştırma görevlileri de toplam sayıya dahildir.

4.1.2. Akademik Personelin Unvan Bazında Bölüm/Birimlere Göre Dağılımı

Tablo 31: Akademik Personelin Unvan Bazında Dağılımı

Bölüm/Birim Adı	Profesör	Doçent	Dr. Öğretim Üyesi	Öğretim Görevlisi*	Araştırma Görevlisi*	Toplam
Hemşirelik	1	2	4	4	7	18
Fizyoterapi ve Rehabilitasyon			1		9	10
Beslenme ve Diyetetik		1			4	5
Sağlık Yönetimi		2	1		1	4
Çocuk Gelişimi						-
Sosyal Hizmet						-
TOPLAM	1	5	6	4	21	37

* 2547 Sayılı Yükseköğretim Kanununun 13/b maddesine göre görevlendirilen Fakültemizde görevli Öğretim Görevlisi Gör. Sayısına dahil edilmemiştir.

** 2547 Sayılı Yükseköğretim Kanununun 35. maddesine göre başka bir üniversiteye görevlendirilen araştırma görevlileri de toplam sayıya dahildir.

4.1.3.Yabancı Uyruklu Akademik Personel

Tablo 32: Yabancı Uyruklu Akademik Personel Dağılımı

Birim	Geldiği Ülke	Toplam
Hemşirelik	-	-
Fizyoterapi ve Rehabilitasyon	-	-
Beslenme ve Diyetetik	-	-
Beslenme ve Diyetetik	-	-
Sosyal Hizmet	-	-
Sağlık Yönetimi	-	-
TOPLAM	-	-

4.1.4.Akademik Personelin Yurtdışı ve Yurtiçi Görevlendirmeleri

Tablo 33: 2547 Sayılı Yükseköğretim Kanununun 33. Maddesine Göre Akademik Personelin Yurtdışı ve Yurtiçi Görevlendirmeleri

Unvan	Bölümü /Birimi	Gittiği Üniversite/Okuduğu Anabilim Dalı
-	-	-
-	-	-
-	-	-
-	-	-
TOPLAM	-	-

Tablo 34 : 2547 Sayılı Yükseköğretim Kanununun 35. Maddesine Göre Akademik Personelin Yurtdışı ve Yurtiçi Görevlendirmeleri

Unvan	Bölümü /Birimi	Gittiği Üniversite/Okuduğu Anabilim Dalı
Arş. Gör.	Beslenme ve Diyetetik	Erciyes Üniversitesi/Beslenme ve Diyetetik
TOPLAM		1

Tablo 35 : 2547 Sayılı Yükseköğretim Kanununun 38. Maddesine Göre Akademik Personelin Görevlendirmeleri

Unvan	Görevlendirildiği Üniversite /Birim
Profesör	-
Doçent	KOSGEB Ordu İl Müdürlüğü
TOPLAM	1

Tablo 36 : 2547 Sayılı Yükseköğretim Kanununun 39. maddeye göre Akademik Personelin Yurtdışı ve Yurtiçi Görevlendirmeleri

UNVAN	BÖLÜM /BİRİM	YURTDIŞI GÖREVLENDİRME ÜLKE ADI	YURTIÇİ GÖREVLENDİRME ŞEHİR ADI	GÖREVLENDİRME ŞEKLİ (Konferans, Kongre....)
Profesör	Hemşirelik		Trabzon	1 Jüri Üyeliği
			Mersin (Online)	1 Jüri Üyeliği
Doçent	Hemşirelik		Erzurum	2 Jüri Üyeliği
			Trabzon	3 Jüri Üyeliği
	Sağlık Yönetimi		Giresun	1 Söyleşi
			Gümüşhane	1 Jüri Üyeliği
			Ordu	1 Eğitim Seminer
			Giresun	1 Jüri Üyeliği
			Isparta	1 Jüri Üyeliği
Dr. Öğr. Üyesi	Hemşirelik		İstanbul	1 Kongre
	Sağlık Yönetimi		Samsun	1 Jüri üyeliği
	Fizyoterapi ve Rehabilitasyon		Gümüşhane	1 Jüri Üyeliği
Öğr. Gör.	-	-	-	-
Arş. Gör.	Beslenme ve Diyetetik		Ankara	1 Doktora
			Kayseri	1 Doktora
TOPLAM				18

Tablo 37 : 2547 Sayılı Yükseköğretim Kanununun 40. Maddesine Göre Akademik Personelin Yurtdışı ve Yurtiçi Görevlendirmeleri

UNVAN	Görevlendirildiği Kanun Maddesi	Görevlendirilen Kişi Sayısı	Görevlendirme Sayısı
-	-	-	-
TOPLAM	-	-	-

4.1.5.Akademik Personelin Yaş İtibariyle Dağılımı

Tablo 39: Akademik Personelin Yaş İtibariyle Dağılımı

Ünvanı	21-30 Yaş		31-40 Yaş		41-45 Yaş		46-55 Yaş		56-Üzeri		Toplam
	K	E	K	E	K	E	K	E	K	E	
Profesör							1				1
Doçent			1			1	1	1			4
Dr. Öğretim Üyesi			5		1			1			7
Öğretim Görevlisi*					1		3		1		5
Araştırma Görevlisi**	6	3	11	1							21
Toplam Kişi Sayısı	6	3	16	1	2	1	5	2	1		38

* 2547 Sayılı Yükseköğretim Kanununun 13/b maddesine göre görevlendirilen Fakültemizde görevli 1 Öğretim Görevlisi sayıya dahil edilmiştir.

** 2547 Sayılı Yükseköğretim Kanununun 35. maddesine göre başka bir üniversiteye görevlendirilen araştırma görevlileri de toplam sayıya dahildir.

4.1.6.Akademik Personelin Hizmet Süreleri

Tablo 40: Akademik Personelin Hizmet Süreleri

UNVANI	1-3 Yıl		4-6 Yıl		7-10 Yıl		11-15 Yıl		16-20 Yıl		21-Üzeri		T
	K	E	K	E	K	E	K	E	K	E	K	E	
Prof. Dr.											1		1
Doçent							1			1	1	1	4
Dr.Öğretim Üyesi					2		2		2			1	7
Öğr. Gör.									1		4		5
Arş. Gör.	2	1	11	3	4								21
Toplam Kişi Sayısı	2	1	11	3	6		3		3	1	6	2	38
Yüzde (%)	5,27	2,64	28,93	7,89	15,78		7,89		7,89	2,64	15,78	5,27	100

** 2547 Sayılı Yükseköğretim Kanununun 13/b maddesine göre görevlendirilen Fakültemizde görevli 1 Öğretim Görevlisi sayıya dahil edilmiştir.

** 2547 Sayılı Yükseköğretim Kanununun 35. maddesine göre başka bir üniversiteye görevlendirilen araştırma görevlileri de toplam sayıya dahildir.

4.2. İdari Personel Kadro Dağılımı

Tablo 43: İdari Personelin Yıllar İtibariyle Kadro Dağılımı

	2019	2020
Genel İdare Hizmetleri	7	7
Sağlık Hizmetleri Sınıfı	-	-
Teknik Hizmetleri Sınıf	-	-
Eğitim ve Öğretim Hizmetleri Sınıfı	-	-
Avukatlık Hizmetleri Sınıfı	-	-
Din Hizmetleri Sınıfı	-	-
Yardımcı Hizmetli	2	2
Toplam	9	9

4.2.1.Engelli İdari Personel Hizmet Sınıflarına Göre Dağılımı

Tablo 45: Engelli Personelin Unvan ve Hizmet Sınıfına Göre Dağılımı

Hizmet Sınıfı	Engelli Personel Sayısı			Toplam Personele Oranı(%)
	K	E	Toplam	
Genel İdari Hizmetler	-	-	-	-
Sağlık Hizmetleri Sınıfı				
Teknik Hizmetler Sınıfı				
Eğitim ve Öğretim Hizmetleri Sınıfı				
Avukatlık Hizmetleri Sınıfı				
Din Hizmetleri Sınıfı				
Yardımcı Hizmetler Sınıfı				
TOPLAM	-	-	-	-

4.2.3. İdari Personelin Hizmet Süreleri

Tablo 47: İdari Personel Hizmet Süresi

	1-3 Yıl		4-6 Yıl		7-10 Yıl		11-15 Yıl		16-20 Yıl		21-Üzeri		TOPLAM
	K	E	K	E	K	E	K	E	K	E	K	E	
Toplam Kişi Sayısı					2		2	1	1		1		7
Yüzde (%)					28,56		28,56	14,28	14,28		14,28		100

4.2.4. İdari Personelin Yaş İtibariyle Dağılımı

Tablo 48: İdari Personel Yaş İtibariyle Dağılımı

	21-25 Yaş		26-30 Yaş		31-35 Yaş		36-40 Yaş		41-50 Yaş		51-Üzeri		TOPLAM
	K	E	K	E	K	E	K	E	K	E	K	E	
Toplam Kişi Sayısı					2		2	1	2				7
Yüzde (%)					28,57		28,57		14,28	28,57			100

5. Sunulan Hizmetler

5.1.Öğrencilere Sunulan Hizmetler

Birimin eğitim-öğretim, araştırma-yayın, topluma verilen hizmet ve üretim faaliyetleri bu bölümdedir.

5.1.1. Eğitim Hizmetleri

5.1.1.1. Lisans Programları Öğrenci Sayıları

Tablo 52: 2020-2021 Eğitim-Öğretim Yılı Öğrenci Sayıları

Birim	1.Öğretim			2.Öğretim			TOPLAM		
	K	E	T	K	E	T	K	E	T
Sağlık Bilimleri Fakültesi	384	151	535						
Sağlık Yüksekokulu	17	12	29						
TOPLAM	401	163	564						

Tablo 53: Lisans Programları

Birim Adı:	Sağlık Bilimleri Fakültesi
Sıra No	Program Adı
1	Hemşirelik Bölümü
2	Fizyoterapi ve Rehabilitasyon Bölümü
3	Beslenme ve Diyetetik Bölümü
4	Çocuk Gelişimi Bölümü
5	Sosyal Hizmet Bölümü
6	Sağlık Yönetimi Bölümü

5.1.1.3. Engelli Öğrenci Sayıları**Tablo 55: Engelli Öğrenci Sayıları**

PROGRAMIN ADI	I. Öğretim			II. Öğretim			Toplam		Genel Toplam
	Erkek	Kız	Top.	Erkek	Kız	Top.	Erkek	Kız	
Lisans /Lisansüstü Programı									
Hemşirelik	-	1	1					1	1
TOPLAM		1	1					1	1

5.1.1.4. Öğrenci Kontenjanları ve Doluluk Oranları**Tablo 56: Öğrenci Kontenjanları ve Doluluk Oranları**

Birimin Adı	ÖSS Kontenjanı(*)	ÖSS Sonucu Kayıt Yaptıran	Boş Kalan Kontenjan	Ek Kontenjan Kayıt Yaptıran	Toplam Kayıt	Doluluk Oranı(%)
Hemşirelik	103	102	1	1	103	100
Sağlık Yönetimi	41	39	2	2	41	100
TOPLAM	144	141	3	3	144	100

5.1.1.6. Yatay ve Dikey Geçişle Gelen Öğrenci Sayıları

Tablo 58: Yatay ve Dikey Geçişle Gelen Öğrenci Sayıları

	Yatay Geçişle Gelen Öğrenci Sayısı			Dikey Geçişle Gelen Öğrenci Sayısı		
	K	E	T	K	E	T
Sağlık Bilimleri Fakültesi	12	5	17	5	3	8
TOPLAM	12	5	17	5	3	8

5.1.1.7. Çift Anadal ve Yandal Programına Katılan Öğrenci Sayıları

Tablo 59: Çift Anadal ve Yandal Programına Katılan Öğrenci Sayıları

Birim	2018-2019			2019-2020		
	Çift Anadal	Yandal	Toplam	Çift Anadal	Yandal	Toplam
	-	-	-	-	-	-
TOPLAM						

5.3.Araştırma Hizmetleri

Tablo 72: Web of Science Elektronik Veri Tabanında Yer Alan Ordu Üniversitesi Adresli Dökümanların Kaynaklarına Göre Dağılımı

Yıllar	SCI (Makale)	SSCI (Makale)	SCI-Exp. (Makale)	AHCI (Makale)
2019		1	8	
2020		5	8	
TOPLAM		6	16	

5.5. Personele Sunulan Hizmetler

5.5.3. Akademik Personele Verilen Ödül ve Destekler

Tablo 78: Akademik Personele Verilen Ödül ve Destekler

	Faydalanan Kişi Sayısı	Tutar(TL)
Bilim Ödülü		
Bilim Teşvik Ödülü	6	2797,50TL
Bilimsel Yayınları Özendirme Desteği		
Doktora Tez Ödülleri		
Sözel Bildiri Birincilik Ödülü	1	
Poster Bildiri Birincilik Ödülü	1	

Tablo 79: Bilimsel Yayınları Özendirme Desteği Türlerinin Fakültelere Göre Dağılımı

Birim	Maddi Destek (Kişi)	Dizüstü Bilgisayar	Masaüstü Bilgisayar	Diğer	Toplam
Sağlık Bilimleri Fakültesi				ODÜBAP'dan alınan (buzdolabı, maket,)	3523,00
TOPLAM	-	-	-		3523,00

5.6. İdari Hizmetler

İhale Türü (Bütçe Kodu)	İhale Usülleri											Doğrudan Temin 4734/22-d		Pazarlık Usulü 4734/21-f		
	Açık İhale 4734/19			Belli İstekliler Arasında İhale 4734/20			Pazarlık Usulü 4734/21			Genel Toplam						
	Sonuçlanan İhale Sayısı	İptal Edilen İhale Sayısı	Sonuçlanan İhalelerin Tutarı	Sonuçlanan İhale Sayısı	İptal Edilen İhale Sayısı	Sonuçlanan İhalelerin Tutarı	Sonuçlanan İhale Sayısı	İptal Edilen İhale Sayısı	Sonuçlanan İhalelerin Tutarı	Sonuçlanan İhale Sayısı	İptal Edilen İhale Sayısı	Sonuçlanan İhalelerin Tutarı	Alım Sayısı	İhalelerin Tutarı (TL)	Alım Sayısı	İhalelerin Tutarı (TL)
Mal Alımı (03.2-03.7-06.1)													5	5.244,12		
Hizmet Alımı (03.5)																
Yapım İşi (03.8 - 06.5 - 06.7)																
TOPLAM													5	5.244,12		

6. Yönetim ve İç Kontrol Sistemi

İç Kontrol Eylem Planı kapsamında yönetimde şeffaflık, hesap verilebilirlik ve daha kaliteli hizmet verebilme ilkeleri göz önünde bulundurularak belirlenmiş hedeflere ulaşmak gayesiyle tüm birim ve kurullarımızla bir bütün içerisinde çalışmalarımızı sürdürmekteyiz.

II. AMAÇ ve HEDEFLER

A. Birimin Amaç ve Hedefleri

Tablo 80: Birim Amaç ve Hedefler

Stratejik Amaçlar		Stratejik Hedefler	
1.	SA1: Öğrenci odaklı ve kaliteyi ön planda tutan bir eğitim ve öğretim gerçekleştirmek	1.1.	Eğitim müfredat programı geliştirme çalışmalarının sürdürülmesi
		1.2.	Öğrencilerin eğitim öğretim faaliyetlerinin değerlendirmesine imkan tanınması
		1.3.	Öğrencilerin en etkili şekilde modern, üretici ve araştırmacı öğretim yöntemlerinin sunulması
		1.4.	Öğretim elemanı başına düşen öğrenci sayısının optimum düzeye çekilmesi
		1.5.	Kütüphane olanaklarının zenginleştirilmesi ve erişimin kolaylaştırılması
		1.6.	Öğrencilerin uygulamaya ilişkin bilgi ve deneyimlerinin artırılması
		1.7.	Yeni bölümlerin, Anabilim/Anasanat dallarının ve programların açılması ve aktif olmayanların faaliyete geçirilmesi
		1.8.	Lisans eğitim programlarının çeşitlendirilmesi
		1.9.	Öğrenci niteliğinin yükseltilmesi
2.	SA2: Bilimsel Yayın ve Araştırma Faaliyetlerinin sayısı ve kalitesini artırmak	2.1.	Öğretim elemanlarının bilimsel yayın sayısının yükseltilmesi
		2.2.	Uluslararası alanda yayın yapan kişilere yönelik mevcut ödüllendirme yöntemlerinin geliştirilmesi
		2.3.	Ulusal ve uluslararası bilimsel toplantı ve aktivitelere katılımın teşvik edilmesi
		2.4.	Ulusal ve uluslararası proje sayılarının artırılması
		2.5.	Üniversite araştırma projeleri ve üniversite dışı kuruluşların desteklediği lisansüstü çalışmaların sayısının artırılması
3.	SA3: İnsan Kaynaklarının Niceliğini ve Niteliğini Artırmak	3.1.	Akademik personel sayısının artırılması
		3.2.	Akademik personelin niteliğini yükseltilmesi
		3.3.	Akademik ve idari personelin çalışma ortamının iyileştirilmesi
		3.4.	İdari ve teknik personelin niceliğinin ve niteliğinin artırılması
		3.5.	Akademik, idari ve teknik personel memnuniyetinin yükseltilmesi

4.	SA4: Fiziksel ve Teknolojik alt Yapıyı Geliştirmek	4.1.	Büyük onarımların gerçekleştirilmesi
	SA5: Fiziksel, Teknolojik, Sosyal ve Kültürel Alt yapıyı Geliştirmek	4.5	E-Üniversite altyapısının geliştirilmesi
5.	SA6: İç ve Dış Paydaşlarla İlişkileri Geliştirmek	5.1.	Öğretim elemanları ve öğrencilerin ulusal ve uluslararası değişim programlarından faydalandırılması
		5.2.	Yurtiçi ve yurt dışındaki üniversitelerle bilimsel, sosyal, kültürel ve sanatsal aktiviteler gerçekleştirilmesi
		5.3.	AB, TÜBİTAK ve TUBA tarafından desteklenen projelerde yer alınması
		5.4.	Kamu kuruluşları, diğer üniversiteler, sivil toplum kuruluşları ve özel sektör kuruluşları gibi ana paydaşlarla daha etkin iletişimin sağlanması
		5.5.	Paydaşlarla eğitim, sağlık, hizmet, tarım ve sanayi alanında olumlu ilişkilerin kurulması, sürdürülmesi ve geliştirilmesi
		5.6.	Bölgesel ve ulusal paydaşlarımızdan gelen eğitim hizmetleri taleplerinin karşılanması
		5.7.	Ulusal ve bölgesel paydaşlarla bir araya gelerek iletişim ve bilgi alışverişini güçlendirmesi
6.	SA7: Mali Kaynakların Etkin Kullanılması ve Artırılması	6.1.	Mali kaynakların etkin kullanılması
		6.2.	Mali kaynakların artırılması
7.	SA8: Öğrencilerle Etkileşimi Yüksek, Mezunları Tercih Edilen ve Piyasada Aranan Bir Üniversite Olmak	7.1.	Öğrencilere üniversite ve sonrası yaşamları ile ilgili tecrübe kazandıracak hizmet, faaliyet ve etkinliklerde bulunulması
		7.2.	Mezun derneği aracılığıyla mezuniyet sonrasında da mezunlar arasından birlikteliğin sağlanması
		7.3.	Öğrencilerle ilişkilerin ve etkileşimin güçlendirilmesi
		7.4.	Bölgesel, ulusal ve uluslararası düzeyde üniversitenin tanıtımının yapılması
		7.5.	WEB sayfalarının birimlerin üstünlüklerini ve değerlendirebilecekleri fırsatları kamuoyuna en iyi tanıtacak şekilde organize edilmesi
8.	SA9: Ordu ilinin ve bölgenin sosyoekonomik kalkınmasında öncü ve etkin bir rol üstlenmek	8.1.	Ticari, sanayi ve sağlık kurumları arasındaki işbirliğini geliştirerek üniversitenin bölgesel konumunun güçlendirilmesi
		8.2.	Üniversite ve iş dünyası arasındaki iş birliği ve iletişimi artırmaya yönelik eğitim faaliyetlerinin yapılması
		8.3.	İlin ve bölgenin öncelikli sorunlarının çözümüne ve sosyo-kültürel gelişimine öncülük etmek

B. Temel Politika ve Öncelikler

- 1-Üniversitemiz kaynaklarının etkili, ekonomik ve verimli olarak kullanılması,
- 2-Eğitim öğretimde kaliteden ödün vermeden evrensel standartlar çerçevesinde eğitim öğretim hizmetlerinin gerçekleştirilmesi,
- 3-Açık ve kapalı mekânların geliştirilerek bu alanların en etkin şekilde kullandırılması,
- 4-Öğretim elemanı yetiştirilmesi,
- 5-Öğretim elemanı ve öğrenci değişim programlarının daha etkin, yaygın ve verimli bir şekilde uygulanması,
- 6-Araştırma ve uygulama alanlarının altyapılarının oluşturulması,
- 7-Bölgenin kalkınmasına katkıda bulunulmasına yönelik projelerin geliştirilmesi,
- 8- Üniversite ile toplum arasındaki iletişimin güçlendirilmesi ve toplum desteğinin artırılmasına yönelik sosyal projelerin geliştirilmesi sağlanacaktır.

III. FAALİYETLERE İLİŞKİN BİLGİ ve DEĞERLENDİRMELER

A. Mali Bilgiler

Fakültemizin 2020 yılı bütçesi, bütçe uygulama sonuçlarına ilişkin açıklamalar aşağıda sunulmuştur.

1.BÜTÇE UYGULAMA SONUÇLARI: Sağlık Bilimleri Fakültesinin 2020 yılı başlangıç ödeneği, 2.825,000,00 TL iken yılsonu toplam ödeneği 3.145.465,00 TL olmuştur. Bütçe başlangıç ödeneği ile yılsonu ödeneği arasında 320.465,00 TL tutarında bir fark oluşmuştur. Yıl içerisinde yapılan ekleme ve tenkisler başlangıç ödeneğimizin eksi yönde değişmesine neden olmuştur. Bu bağlamda 2020 Yılı içerisinde 3 ekleme, 2 tenkis işlemi gerçekleştirilmiştir.

Bütçemizde meydana gelen sapmanın ana nedeni maaş ödemelerinden kaynaklanmaktadır. Birimimizde görev yapan bir Araştırma Görevlisinin 2547 Sayılı Yükseköğretim Kanunu'nun 35.maddesine göre görevlendirildiği üniversitesinden kadro değişikliği nedeniyle dönüş yapması ve Öğretim Üyelerimizden bazılarının üst akademik kadrolara atanmaları nedeni ile bu kalemde sapma meydana gelmiştir. Pandemiden kaynaklı toplantı ve kongrelerin on-line yapılması nedeniyle yolluk kaleminde ödenek fazlası oluşmuştur. Yine pandemi nedeniyle yüzyüze eğitim yapılamadığından tüketim malzemesi talebi büyük oranda düştüğünden bu kalemde ve 07.2.02.4(sosyal güvenlik ödemeleri) kaleminde ödenek fazlası meydana gelmiştir.

1-Bütçe Uygulama Sonuçları

1. Bütçe Giderleri

Tablo 81: Fonksiyonel Sınıflandırmaya Göre Ödenek ve Harcama Miktarı (TL)

NO	GİDER TÜRLERİ	2020 YILI KBÖ	EKLENEN	DÜŞÜLEN	YILSONU ÖDENEĞİ	TOPLAM HARCAMA	HARCAMA ORANI
01	GENEL KAMU HİZMETLERİ	2.420.000,00	283.735,00	0	2.703.735,00	2.703.734,89	100%
02	SAVUNMA HİZMETLERİ						
03	KAMU DÜZENİ VE GÜV. HİZ.						
05	DİNLENME, KÜL. VE DİN HİZ.						
09	EĞİTİM HİZMETLERİ						
GENEL TOPLAM		2.420.000,00	283.735,00	0	2.703.735,00	2.703.734,89	100%

Tablo 82: 2020 Yılı Uygulama Sonuçları

2020 Yılı						
FONKSİYONEL	KBÖ	EKLENEN	DÜŞÜLEN	TOPLAM ÖDENEK	HARCAMA	KALAN
09.4.1.00-2-01.1	2.420.000,00	283.735,00	0	2.703.735,00	2.703.734,89	0,11
09.4.1.00-2-02.1	358.000,00	46.000,00	0	404.000,00	402.011,2	1988,80
09.4.1.00-2-03.2	15.000,00	0	0	15.000,00	1.864,4	13.135,60
09.4.1.00-2-03.3	10.000,00	0	8.500,00	1.500,00	1.397,34	102,66
09.4.1.00-2-03.5	2.000,00	0	2.000,00	0,00	0,00	0,00
09.4.1.00-2-03.7	2.500,00	1.730,00	0	3.730,00	3379,72	350,28
09.6.0.07.2.02.4	17.500,00	0	0	17.500,00	9.926,04	7.573,96
BİRİM TOPLAMI	2.825.000,00	331.465,00	10.500,00	3.145.465,00	3.122.313,59	23.151,41

B. Performans Bilgileri

1. Faaliyet ve Proje Bilgileri

1.1. Faaliyet Bilgileri

Fakültemizde gerçekleştirilen bilimsel ve sosyal – kültürel etkinlikler bu bölüm altında yer almaktadır

1.1.1. Biriminiz Tarafından Düzenlenen Toplantılar

Tablo 85: Düzenlenen Toplantılar

	Faaliyet Türü	Biriminiz Tarafından Düzenlenen Toplantı Sayısı			Faaliyete Katılan Akademik /İdari Personel Sayısı				
		Ulusal	Uluslararası	TOPLAM	Ulusal		Uluslararası		TOPLAM
					Akademik Personel	İdari Personel	Akademik Personel	İdari Personel	
SAĞLIK BİLİMLERİ FAKÜLTESİ	Sempozyum ve Kongre								
	Konferans								
	Panel	1		1	150				150
	Seminer	10		10	3005				300
	Söyleşi								
	Konser								
	Sergi								
	Teknik Gezi								
	Eğitim Semineri								
	Çalıştay								
.....									
TOPLAM					450				450

*Covid-19 süreci nedeniyle düzenlenen panel ve seminerler online olarak gerçekleştirilmiş ve fakülte akademik personeli dışında Türkiye'nin farklı üniversitelerinden katılım olmuştur. Katılımcıların sayıları ortalama olarak verilmiştir.

1.1.2. Katılım Sağlanan Bilimsel Toplantılar

Tablo 86: Katılım Sağlanan Bilimsel Toplantılar

Birim	Tebliğ/Bildiri/Poster		Konferans/Seminer/Panel			Kongre/Sempozyum		Sergi /Konser	
	Yurtiçi	Yurtdışı	Yurtiçi	Yurtdışı	Kurum içi	Yurt içi	Yurtdışı	Yurtiçi	Yurtdışı
Sağlık Bilimleri Fakültesi	10	5	2		1	5	1		

1.2. Yayınlar ve Ödüller

Tablo 87: Yayınlarla İlgili Faaliyet Bilgileri-1

(2020 Yılı 1'inci İsim olunan yayınlar yazılacaktır)

YAYIN TÜRÜ		2020
SCI, SSCI, AHCI		7
SCI, SSCI ve AHCI DIŞINDAKİ İNDEKS ve ÖZLER TARAFINDAN DERGİLERDE YAYINLANAN TEKNİK NOT, EDİTÖRE MEKTUP, TARTIŞMA, VAKA TAKDİMİ ve ÖZET TÜRÜNDEN YAYINLAR DIŞINDAKİ MAKALELER		6
DİĞER HAKEMLİ DERGİLER	ULUSAL	2
	ULUSLARARASI	18
	TOPLAM	33
DİĞER HAKEMLİ BİLİMSEL - SANATSAL DERGİLER	ULUSAL	1
	ULUSLARARASI	
	TOPLAM	1
BİLDİRİLER YA DA ÖZETLERİN YER ALDIĞI KİTAP	ULUSAL	2
	ULUSLARARASI	4
	TOPLAM	6
KİTAP	YURTDIŞI	1
	YURTIÇI	5
	TOPLAM	6
TEZLER	YÜKSEK LİSANS	9
	DOKTORA	
	TOPLAM	9
ÇEVİRİ	KİTAP	
	MAKALE	
	TOPLAM	
ATIF YAPILAN BİLİMSEL YAYIN SAYISI		243
YAYIN TOPLAMI		298

(Tüm Eğitim Birimleri tarafından doldurulacaktır.)

Tablo 88: Yayınlarla İlgili Faaliyet Bilgileri-2*(1'inci ismi Ordu Üniversitesi dışında olan araştırmacılarla yapılan yayınlar yazılacaktır)*

YAYIN TÜRÜ		2020
SCI, SSCI, AHCI		8
SCI, SSCI ve AHCI DIŞINDAKİ İNDEKS ve ÖZLER TARAFINDAN DERGİLERDE YAYINLANAN TEKNİK NOT, EDİTÖRE MEKTUP, TARTIŞMA, VAKA TAKDİMİ ve ÖZET TÜRÜNDEN YAYINLAR DIŞINDAKİ MAKALELER		5
DİĞER HAKEMLİ DERGİLER	ULUSAL	1
	ULUSLARARASI	5
	TOPLAM	19
DİĞER HAKEMLİ BİLİMSEL - SANATSAL DERGİLER	ULUSAL	
	ULUSLARARASI	
	TOPLAM	
BİLDİRİLER YA DA ÖZETLERİN YER ALDIĞI KİTAP	ULUSAL	5
	ULUSLARARASI	8
	TOPLAM	13
KİTAP	YURTDIŞI	
	YURTIÇI	
	TOPLAM	
TEZLER	YÜKSEK LİSANS	
	DOKTORA	
	TOPLAM	
ÇEVİRİ	KİTAP	
	MAKALE	
	TOPLAM	
ATIF YAPILAN BİLİMSEL YAYIN SAYISI		74
YAYIN TOPLAMI		

Tablo 89: Akademik Personelin 2020 Yılında Aldığı Ödüller

Birim Adı		
S.N.	Adı Soyadı	Aldığı Ödül
1	Prof. Dr. Nülüfer ERBİL	Poster Bildiri Birinciliği Ödülü
2	Prof. Dr. Nülüfer ERBİL Arş. Gör. Duygu MATARACI DEĞİRMENCİ	Sözel Bildiri Birinciliği Ödülü
3	Doç. Dr. Dilek Küçük ALEMDAR	En İyi Makale

1.3. İkili Anlaşmalar

Birimimiz tarafından imzalanan, amacı öğrenci ve öğretim elemanı değişimi ve karşılıklı iş birliği olan ve YÖK tarafından onaylanan ikili anlaşmamız bulunmamaktadır.

Tablo 90: 2020 Yılı Yürürlükte Olan İkili Anlaşmalar Tablosu

Ülke adı	Üniversite adı	İmza /Yürürlük Tarihi	Geçerlilik Süresi	Bitiş Tarihi
-	-	-	-	

(Tüm birimler tarafından Dolduracaktır.)

1.4. Projeler

Biriminiz akademik personeli tarafından gerçekleştirilen bilimsel araştırma projelerine, TÜBİTAK, AB hibe, DPT ve benzeri de dahil olmak üzere bu bölümde yer verilmiştir.

Tablo 91: Projeler

(2020 yılı yürütücüsü olduğunuz ve 2020 yılı içerisinde destekleme onayı alınan projeler yazılacaktır)

SN	PROJE NO	PROJE TÜRÜ / PROJEYİ DESTEKLEYEN KURUM	PROJE YÜRÜTÜCÜSÜ	PROJE ADI	BAĞLI OLDUĞU BİRİM	BAŞLANGIÇ ÖDENEĞİ (TL)	BAŞLAMA TARİHİ	BİTİŞ TARİHİ
1	B-2002	ODÜBAP	Prof. Dr. Nülüfer ERBİL	Gebelerin Cinselliğe Karşı Tutumunun Cinsel İşleve Etkisi	SBF	2851,83	27.02.2020	27.05.2021
2	A-2004	ODÜBAP	Dr.Öğr. Üyesi Sevim ACARÖZ CANDAN	Parkinson Hastalığında Postüral Değişiklikler ve Temporomandibolar Eklem Bozuklukları Arasındaki İlişki	SBF	18.000	09.10.2020	09.04.2022

1.4.1. Proje Bilgileri

Tablo 92: Proje Bilgileri

(2020 yılı yürütücüsü olduğunuz ve 2020 yılı içerisinde destekleme onayı alınan projeler yazılacaktır)

Bilimsel Araştırma Proje Sayısı							
Projeler	2020 Yılı (Rapor Yılı)						
	Önceki Yıllardan Devreden Proje	Yıl İçinde Eklenen Proje	Toplam	Yıl İçinde Tamamlanan Proje	Toplam Ödenek TL	Harcanan Ödenek TL	Kalan Ödenek TL
DPT							
TÜBİTAK							
A.B HİBESİ							
BİLİMSEL ARAŞTIRMA PROJELERİ	5	2	7	2	101,300.05	9524,94	91755,11
SANTEZ PROJELERİ							
Vs...							
TOPLAM	5	2	7	2	101,300.05	9524,94	91755,11

Tablo 93: TÜBİTAK Tarafından Desteklenen Projeler

(2020 yılı yürütücü olduğunuz ve 2020 yılı içerisinde destekleme onayı alınan projeler yazılacaktır)

Desteklenen Proje Türü	Desteklenen Proje Sayısı (Adet)	Desteklenen Bütçe	Proje Başına Düşen Ortalama Bütçe Miktarı (TL)
Araştırma Projeleri(1001)			
Hızlı Destek(1002)			
.....			
TOPLAM	-	-	-

Tablo 94: TÜBİTAK Tarafından Desteklenen Projelerin Fakültelere Göre Dağılımı

Birim	2019	2020
.....		
TOPLAM		

1.5. Sanayi Bakanlığı Tarafından Desteklenen SANTEZ Projeleri

Tablo 95: Sanayi Bakanlığı Tarafından Desteklenen SANTEZ Projeleri

Projenin Yürütüldüğü Bölüm	Projenin Adı	Başlama Tarihi	Bütçe Desteği (TL)
.....			
TOPLAM			

1.7. Bilimsel Araştırma Projeleri Koordinasyon Birimi (BAP)

Bilimsel Araştırma Projeleri Koordinatörlüğü tarafından desteklenen projelerin türleri (Büyük Ölçekli, Orta Ölçekli, Küçük Ölçekli), birimlere göre dağılımı ve projelerin bütçeleri ile ilgili bilgi verilecektir.

Tablo 96: 2020 Eğitim Sektörü Projeleri

Proje No	Proje Adı	Başlama Tarihi	2020 Yılı Bütçesi (TL)	Gerçekleşen Fiili Harcama (TL)	Açıklama
AP 1728	Hemşirelerde İletişim Becerilerinin yordayıcıları arasındaki ilişki ve hemşirelere verilen çözüm odaklı iletişim yaklaşımının etkisi	01.09.2017	11,587TL		
A1841	AAM'li hastalarda çocukluk çağı travması, bağlanma stilleri, bilişsel duygu düzenlemenin belirlenmesi	02.01.2019	4,350TL		
A-2022	Kronik Ürtiker, İmflamatuvar Süreç ve İrisin Seviyeleri Arasındaki İlişki	18.11.2020	11.499TL		
A-1808	Karakaya Koyunlarında Araçla taşıma Stresinin Meydana Getirebileceği Etkilerin Araştırılması	13.07.2018	9,522 TL		
A1814	Hipotiroidi ve ötiroidi ve tanısı konmuş hastalarda hornsosistein ve FNDC5/irisin seviyelerinin incelenmesi	30.10.2018	6,896.00TL		Proje Tamamlandı
A1813	Rekürren Aftöz Stomatit, sigara kullanımı ve İrisin Seviyeleri arasındaki ilişki	20.10.2018	11,521.09TL		

2- Performans Sonuçları Tablosu

YIL DÖNEM	2020				
İDARE ADI	38.68-ORDU ÜNİVERSİTESİ				
PROGRAM ADI	YÜKSEKÖĞRETİM HİZMETLERİ				
ALT PROGRAM ADI	ÖĞRETİM ELEMANLARININ MESLEKİ GELİŞİMİ				
PERFORMANS GÖSTERGELERİ	Ölçü Birimi	2020 Hedef	Yılsonu Gerçekleşme	Gerçekleşme Oranı (%)	Hedeften Sapma Nedeni
Yükseköğretim Kurulu, Türkiye Bilimler Akademisi ve TÜBİTAK bilim, teşvik ve sanat ödülleri*	Sayı	4	0	0	Çalışmalara Devam Edilmektedir.
YÖK tarafından öncelikli alanlarında sağlanan burslardan yararlanan doktora öğrenci sayısı**	Sayı	3	0	0	Başvuran Öğrenci Olmamıştır.
YÖK tarafından sağlanan yurt dışında yabancı dil yeterliliklerinin artırılmasına yönelik burslardan yararlanan sayısı*	Sayı	1	0	0	Başvuran Öğrenci Olmamıştır.

3 – PERFORMANS SONUÇLARI TABLOSUNUN DEĞERLENDİRİLMESİ

Faaliyet planında ortaya konulmuş bulunan amaç ve hedeflerde meydana gelen sapmalara; üniversitemizin ve fakülteye dönüşümü yeni tamamlanan birimimizin gelişim aşamasında olması, dünyanın ve ülkemizin COVID-19 pandemisi ile mücadele sürecinde yaşanan konjoktürel sorunlar nedeniyle personel ve altyapı yatırımlarının istenen düzeye ulaşamaması neden olmuştur.

4 – PERFORMANS BİLGİ SİSTEMİNİN DEĞERLENDİRİLMESİ

Akademik ve idari personel bilgileri; birimiz personel işleri ve Üniversitemiz Personel Daire Başkanlığından, mali bilgiler; fakültemiz tahakkuk birimi ve taşınır biriminden, öğrencilerle ilgili bilgiler; öğrenci işleri biriminden, diğer bilgiler yazı işleri biriminden alınmıştır. Performans, araştırma, proje ve yayın faaliyeti ile ilgili bilgiler akademik personellerimizden bilgi alınarak derlenmiştir.

IV . KURUMSAL KABİLİYET ve KAPASİTENİN DEĞERLENDİRİLMESİ

A-ÜSTÜNLÜKLER

- Akademik çalışmayı özendirme ve sorunlara çözüm bulma noktasında yapıcı ve demokratik bir yönetim anlayışına sahip olması,
- Yeniliğe ve yenilenmeye açık olması,
- Genç, dinamik, bilimi öne çıkaran, araştırmacı ve üretken, alanıyla ilgili akademik dünyadaki gelişmeleri yakından takip eden nitelikli akademik personele sahip olması,
- Farabi, Mevlana ve Erasmus + gibi ulusal ve uluslararası öğrenci-öğretim elemanı değişim programlarına katılım imkânlarına sahip olması,
- İç paydaşlarımız olan öğrencilerle öğretim elemanları arasında güçlü, yapıcı, etkileşim ve sinerji yaratan ilişkilerin ve diyalogların kurulabilmesi,
- Öğretim elemanlarımızın hızla akademik kariyerlerini gerçekleştirmesi ve akademik kadro altyapımızın gün geçtikçe güçlenmesi,
- Eğitim-öğretim faaliyetlerinde öğrenci odaklılığın benimsenmesi,
- Bilimsel projeler kapsamında yurt içi ve yurtdışı etkinlikleri destekleme projelerine mali destek sağlanarak üniversitemizin ve birimizin tanıtılması ve bilimsel çalışmaların ulusal ve uluslararası akademik platformda yer almasının sağlanması
- Akademik ve bireysel düşünce özgürlüğünün bulunması,
- Araştırma ve altyapı olanaklarını iyileştirmeye yönelik TÜBİTAK, Kalkınma Bakanlığı, AB, SANTEZ ve BAP araştırma projelerinin yürütülebilmesi,

- Öğrencilerimize dönük bilimsel, sosyal ve kültürel faaliyetlerin düzenlenmesi ve öğrencilerin bu faaliyetlere katılımının teşvik edilmesi,

B- ZAYIFLIKLAR

- Yapılan iyileştirmelere rağmen fiziki ve teknolojik altyapıda eksiklikler bulunması,
- Akademik personelinin nicelik olarak istenilen düzeyde olmaması,
- İdari ve teknik personelin nicelik ve nitelik olarak istenilen düzeyde olmaması,
- Mezun öğrencilerin takibi ve ilişkilerin mezuniyet sonrası sürdürülebilmesine dönük bir sistemin tam olarak oluşturulamaması,
- Aşırı ders yükü nedeniyle öğretim elemanlarının ulusal ve uluslararası projelere katılımının henüz istenen düzeye ulaşamaması,
- Uluslararası nitelikteki bilimsel çalışmaların sayıca istenilen düzeye ulaşamaması,
- Öğrencilere yönelik kariyer planlama ve iş olanakları ile ilgili bilgilendirme toplantılarının ve mesleki gezilerin sayıca yetersiz olması,
- Bölümlerimize alınan Araştırma Görevlilerinin 35. Madde ve ÖYP'ye göre bir başka üniversiteye eğitim almaları için görevlendirmelerinden dolayı öğretim yardımcısı sayısının yetersiz olması,
- Öğretim elemanlarının yabancı dil kullanımlarında problemlerle karşılaşması şeklinde sıralanabilir.

C. DEĞERLENDİRMELER

Fakültemiz gelişimini büyük bir hızla sürdürmektedir. Bölümlerin aktif hale getirilmesiyle ve fakültemize ait hizmet binasının gerçekleştirilmesiyle hem verilen eğitimin kalitesi artacak, hem de faal olmayan bölümlerin faaliyete geçirilmesi ve yeni bölümlerin açılması mümkün olabilecektir.

V - ÖNERİ VE TEDBİRLER

- Öğrenci odaklı ve kaliteyi ön planda tutan bir eğitim ve öğretim gerçekleştirmek,
- Bilimsel yayın ve araştırma faaliyetlerinin sayısını ve kalitesini arttırmak,
- İnsan kaynaklarının niceliğini ve niteliğini arttırmak,
- Fiziksel, teknolojik alt yapıyı geliştirmek,
- İç ve dış paydaşlarla ilişkileri geliştirmek,
- Mali kaynakları etkin kullanmak ve arttırmak,
- Öğrencilerle etkileşimi yüksek, mezunları tercih edilen ve piyasada aranan bir üniversite olmak,
- Topluma yönelik sağlık ile ilgili sosyal projeler yapmak

VI – EKLER

EK 1: HARCAMA YETKİLİSİNİN İÇ KONTROL GÜVENCE BEYANI

İÇ KONTROL GÜVENCE BEYANI

Harcama yetkilisi olarak yetkim dahilinde; Bu raporda yer alan bilgilerin güvenilir, tam ve doğru olduğunu beyan ederim.

Bu raporda açıklanan faaliyetler için idare bütçesinden harcama birimimize tahsis edilmiş kaynakların etkili, ekonomik ve verimli bir şekilde kullanıldığını, görev ve yetki alanım çerçevesinde iç kontrol sisteminin idari ve mali kararlar ile bunlara ilişkin işlemlerin yasallık ve düzenliliği hususunda yeterli güvenceyi sağladığını ve harcama birimimizde süreç kontrolünün etkin olarak uygulandığını bildiririm.

Bu güvence, harcama yetkilisi olarak sahip olduğum bilgi ve değerlendirmeler, iç kontroller, iç denetçi raporları ile Sayıştay raporları gibi bilgim dahilindeki hususlara dayanmaktadır.

Burada raporlanmayan, idarenin menfaatlerine zarar veren herhangi bir husus hakkında bilgim olmadığını beyan ederim.18.01.2021



Prof. Dr. Nüfise ERBİL

Dekan V.